

Soirée d'information
Choix des matières pour S4-S5
2026-2028



09/12/2025

Ordre du jour

17h30 - 19h00	Réunion plénière (cantine)
17h30 - 17h35	Mot de la Direction
17h35 - 18h05	Présentation par le coordinateur de S4-S7
18h05 - 18h20	Questions-réponses
18h20 - 18h50	Les professeurs de mathématiques et des matières optionnelles feront une présentation de leurs matières, suivie d'une séance de questions-réponses.
18h50 - 19h00	Présentation du service d'orientation par le coordinateur d'orientation et présentation des conseillers d'orientation nationaux, suivie d'une séance de questions-réponses.
19h00	Fin de la soirée

Choix des matières pour S4-S5

- Dates importantes
- Avant de faire le choix
 - ❖ Programme en S4-S5
 - ❖ Description des matières
 - ❖ Politique d'évaluation en S4-S5
 - ❖ Programme en S6-S7 et Baccalauréat Européen
 - ❖ Orientation
- Comment compléter le formulaire
- Modification du choix initial des matières
- *Présentations des matières (non disponible sur le site - veuillez consulter la brochure)*
- Présentations du service d'orientation

Dates importantes

Pendant la semaine du lundi 01/12/2025	❖ Les parents reçoivent un e-mail contenant l'invitation pour la soirée d'information.
Mardi 09/12/2025	❖ Soirée d'information (17h30 - 19h00)
Vendredi 09/01/2026	❖ Date limite pour retourner le formulaire avec les choix d'options au professeur principal ❖ Date limite pour remettre le formulaire de changement de langue
Mars 2026	❖ Tests de niveau linguistique. Des informations détaillées sur la date et l'organisation du test seront communiquées aux élèves concernés en temps utile.
Du lundi 22/06/2026 au dimanche 05/07/2026	❖ Période pendant laquelle il est possible de demander une modification du choix initial de matières. Aucune réponse positive n'est garantie, voir ci-dessous pour plus de détails sur les demandes de modification du choix initial.

Avant de faire le choix

Veillez consulter la brochure disponible sur le site web de l'école.

[Lien vers la brochure >>](#)

S3 ➔ S4-S5

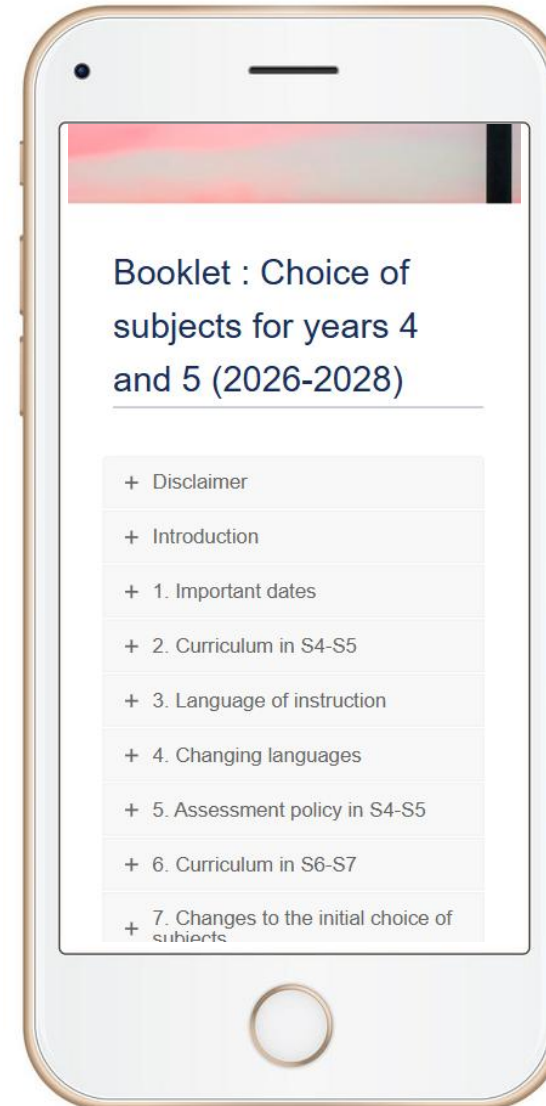
[\(wiki version\) Booklet : Choice of subjects for years 4 and 5 \(2026-2028\)](#)

PDF versions of the booklets in the three working languages.

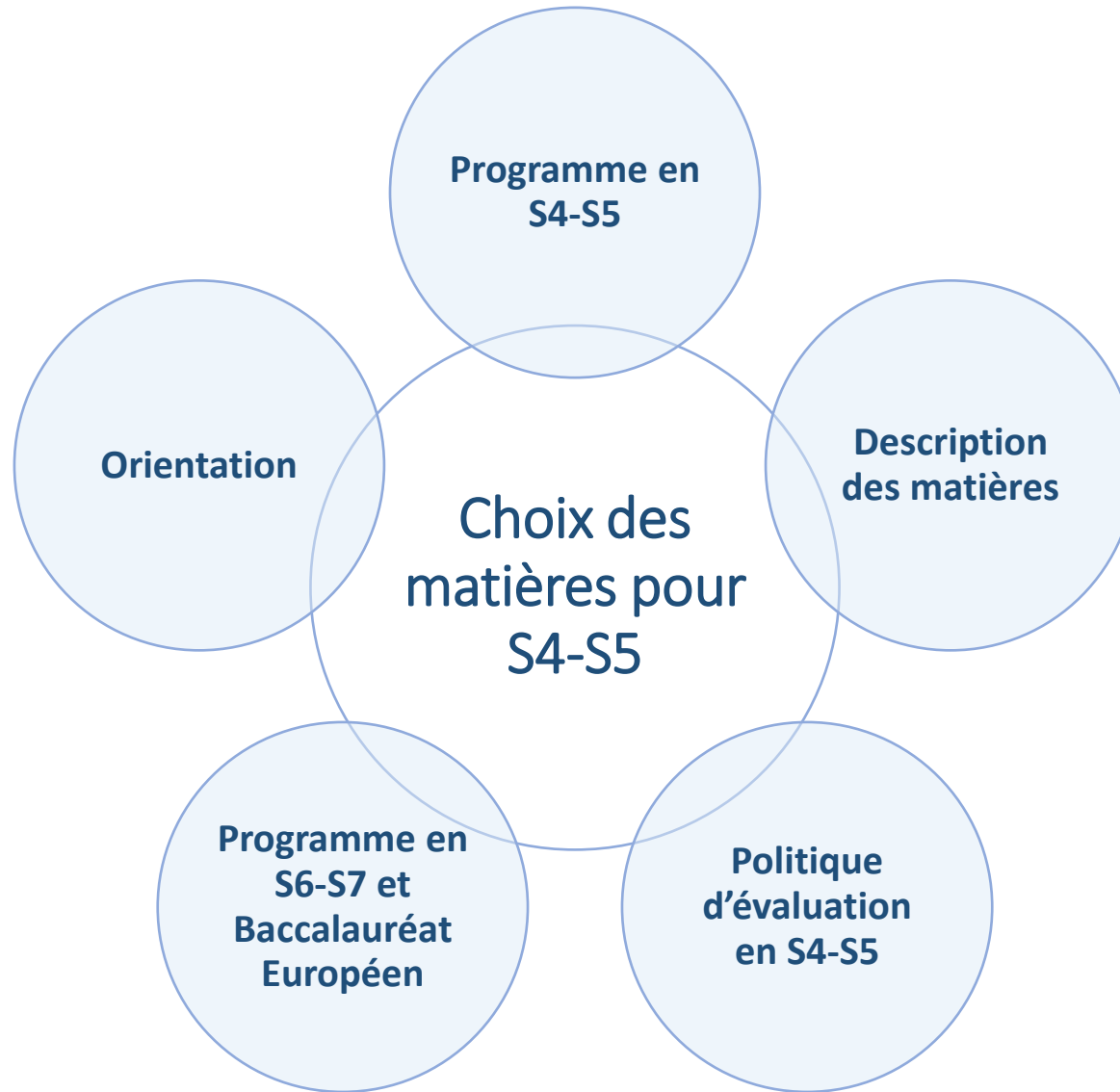
[DE - Broschüre : S4-S5 Fächerwahl \(2026-2028\)](#)

[EN - Booklet : Choice of subjects for years 4 and 5 \(2026-2028\)](#)

[FR - Brochure : Choix des matières S4-S5 \(2026-2028\)](#)



Avant de faire le choix



Programme en S4-S5

MATIÈRES
OBLIGATOIRES

MATIÈRES
OPTIONNELLES

Programme en S4-S5

Matières obligatoires	Périodes
Langue 1 (L1) (langue dominante)	4
Langue 2 (L2) (seconde langue)	3
Langue 3 (L3) (troisième langue)	3
Histoire	2
Géographie	2
Biologie	2
Chimie	2
Physique	2
Education physique	2
Morale ou Religion	1
	23
Mathématiques	4 ou 6
	27 ou 29

En plus des matières obligatoires, les élèves doivent choisir parmi les matières à options ci-dessous, de façon à ce que le total de périodes hebdomadaires soit compris entre un **minimum de 31 et un maximum de 35** pour les élèves qui ont pris **Mathématiques à 4 périodes** et **un minimum de 33 et un maximum de 35 périodes** pour ceux qui ont choisi **Mathématiques à 6 périodes**.

Programme en S4-S5

Mathématiques	4 ou 6
	27 ou 29
Matières à option	Périodes
Grec ancien	4
Economie	4
Latin	4
Langue 4 (quatrième langue)	4
Autre Langue Nationale (ONL)	4
Art	2
ICT (Informatique)	2
Musique	2

En dehors de l'ONL, **la création de cours à option nécessite un minimum de 7 élèves**. Si un cours à option n'a pas le nombre minimum d'élèves au début de l'année scolaire, le cours est annulé. Dans ce cas, les parents sont contactés pour revoir le choix.

Étant donné que certaines des options doivent être programmées en parallèle, **il se peut qu'il ne soit pas possible d'offrir toutes les combinaisons possibles de matières optionnelles**. Dans ce cas, les parents seront contactés pour revoir le choix.

Programme en S4-S5

A propos des cours ONL

Seuls les élèves de catégorie I et II ont droit à l'enseignement de l'ONL. Les élèves de la catégorie III peuvent rejoindre les cours existants, mais les cours ne peuvent pas être organisés exclusivement pour les élèves de la catégorie III.

En principe, l'école propose les cours ONL suivants :

- Pour les **élèves d'origine finlandaise**, le **suédois/finnois** peut être demandé comme autre langue nationale, quelle que soit la section linguistique dans laquelle l'élève est inscrit.
- Pour les **élèves d'origine irlandaise**, l'**irlandais** comme autre langue nationale peut être demandé, quelle que soit la section linguistique dans laquelle l'élève est inscrit.
- Pour les **élèves d'origine maltaise**, le **maltais** peut être demandé, quelle que soit la section linguistique dans laquelle l'élève est inscrit.
- Pour les **élèves d'origine espagnole**, le **catalan** peut être demandé, quelle que soit la section linguistique dans laquelle l'élève est inscrit.

Lorsque le nombre d'élèves est très petit, ceux-ci peuvent être enseignés dans des groupes d'années consécutives. **Veillez noter qu'il ne s'agit pas de cours pour débutants mais de cours en continuation des cours ONL des années précédentes.** Les élèves qui choisissent une Autre Langue Nationale (ONL) ne peuvent pas choisir la langue 4 (L4).

Programme en S4-S5

Matières obligatoires	Langue d'enseignement	Autres possibilités
L1	Langue 1	
L2	Langue 2	
L3	Langue 3	
Histoire	Langue 2	
Géographie	Langue 2	
Biologie	Langue 1	
Chimie	Langue 1	
Physique	Langue 1	
Education Physique	Cours dispensés à des groupes mixtes d'élèves de différentes sections linguistiques dans n'importe quelle langue du programme d'études de l'élève	
Morale ou Religion	Langue 2	Langue 3, langue du pays d'accueil
Mathématiques 4 or 6	Langue 1	

Matières optionnelles

Grec ancien	Langue 1	Langue 2, Langue 3, langue du pays d'accueil
Economie	Langue 2	Langue du pays d'accueil, Langue 1
Latin	Langue 1	Langue 2, Langue 3, langue du pays d'accueil
Language 4 (L4)	Langue 4	
ONL	Autre Langue Nationale	
Art	Cours dispensés à des groupes mixtes d'élèves de différentes sections linguistiques dans n'importe quelle langue du programme d'études de l'élève	
ICT		
Musique		

Programme en S4-S5

A propos de la L2 comme langue véhiculaire

A partir de la 4e année secondaire, **les cours d'histoire, de géographie et d'économie doivent être dispensés dans la L2 (anglais, français ou allemand) et ne peuvent pas l'être dans la L1.** Des règles particulières sont établies concernant la langue d'enseignement de l'économie.

Lorsqu'un changement de L2 est approuvé à l'entrée en S6, l'ancienne L2 reste la langue d'enseignement pour histoire, géographie et économie.

Programme en S4-S5

Niveau minimum de compétence linguistique à la fin des différents sous-cycles

Les définitions pour toutes les langues modernes ont été approuvées selon les niveaux de compétences de base du Cadre européen commun de référence. Il doit être précisé que ces niveaux correspondent au « niveau de compétence de base » et que des niveaux de performances plus élevés peuvent être atteints.

	Maternelle	Primaire	S3	S5	S7
L2		A2	B1	B2	C1
L3			A1+	A2+	B1+
L4				A1	A2+
L5					A1
ONL	A1.1 oral	A1.2	A2	B1	B2

Changement de langues

Les demandes de changement de Langue 1 seront traitées selon les modalités prévues à l'article 47, point e), du Règlement général. Un changement de Langue 1 ne peut être autorisé par le Directeur que pour des motifs pédagogiques impérieux, dûment constatés par le Conseil de classe et à l'initiative de l'un de ses membres. En principe, les changements de L2, L3 et L4 ne sont pas envisagés, sauf à l'entrée en 6e année, voir la brochure pour de plus amples informations.

Lorsqu'un changement de langue, autre que la L1, est souhaité à l'entrée en 4e année, un [formulaire de demande spéciale](#) doit être remis en même temps que le formulaire de choix des matières. Pour les changements de L1, veuillez contacter le coordinateur (daniel.alcazar@eursc.eu).

Avant de faire le choix



Description des matières

Les coordinateurs de matières et les enseignants concernés ont rédigé des descriptions succinctes des matières.

[Descriptions des matières >>](#)

Les informations figurant sur chaque fiche sont nécessairement limitées. Veuillez consulter l'enseignant ou le coordinateur de matière concerné si vous avez besoin de plus amples informations (les coordonnées sont indiquées dans la brochure).

Vous pouvez aussi consulter les programmes sur le site web du Bureau du Secrétaire général des Ecoles européennes.

[Programmes \(www.eursec.eu\) >>](http://www.eursec.eu)

Mathématiques

Matières optionnelles à 4 périodes

- Grec ancien
- Economie
- Latin
- Langue 4 (L4)
- ONL (Autre Langue Nationale)

Matières optionnelles à 2 périodes

- Art
- TIC
- Musique

MUSIQUE

2 périodes/semaine

Objectifs

En S4 et S5, les élèves développent les compétences acquises dans les années S1-3 selon un programme thématique basé sur les trois domaines de compétence musicale suivants :

- jouer de la musique
- composer
- ainsi que l'écoute et l'analyse de la musique

Contenu

Au cours des deux années, les élèves doivent traiter cinq des sujets énumérés ci-dessous. Un projet final est prévu au cours du second semestre de l'année 5 (Portfolio). Le contenu, la conception et l'organisation du projet doivent être discutés individuellement avec chaque élève afin de tenir compte de ses différents intérêts.

Liste de choix pour les sujets :

- Musique de film
- Styles musicaux et cultures contemporaines
- Musique pour la danse
- Musique pour des occasions spéciales (musique fonctionnelle)
- Théâtre musical (Opera, musical)
- Traditions folkloriques européennes
- Musique et voix
- Composer de la musique du 19e siècle
- Composer de la musique des 100 dernières années

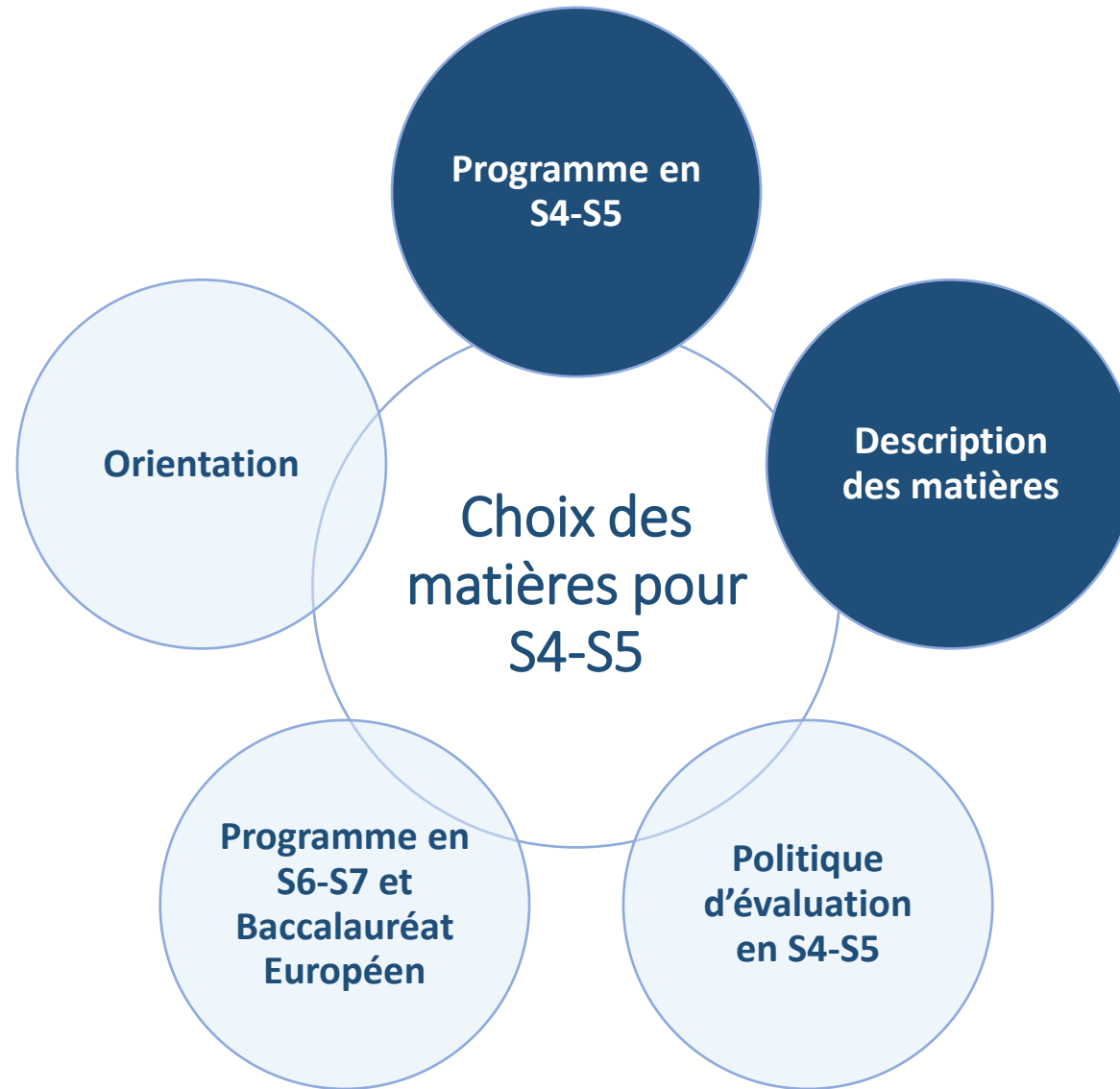
La théorie, l'écoute active et l'analyse de la musique provenant de différents endroits, périodes et styles, complètent cette vaste expérience, et fournissent une bonne préparation en cas de choix de cette option pour le Bac.

En fonction des intérêts des participants au cours, une excursion de deux à trois jours sera organisée.

Contact

Pour plus d'informations, veuillez contacter votre professeur de musique ou le coordinateur de musique, Britta Schwarte-Straube-Kögler : britta.schwarte-straube-kogler@teacher.eursec.eu

Avant de faire le choix



Politique d'évaluation en S4-S5

La politique d'évaluation en s4-s5 établit deux types d'évaluation, à savoir **l'évaluation formative** et **l'évaluation sommative**.

La note semestrielle comprendra deux composantes numériques : **Note A** et **note B**. La note A porte sur le processus d'apprentissage, en tant qu'évaluation formative. La note B représente une évaluation sommative.

La **note finale** dans une matière donnée doit refléter l'ensemble des observations et résultats mis à disposition de l'enseignant. Elle constitue la base pour juger les progrès et le niveau de réussite de l'élève. Il ne s'agit pas nécessairement d'une moyenne arithmétique des notes semestrielles (deux notes A et deux notes B) mais cette note ne peut être inférieure à la note la plus basse, ou supérieure à la plus haute.

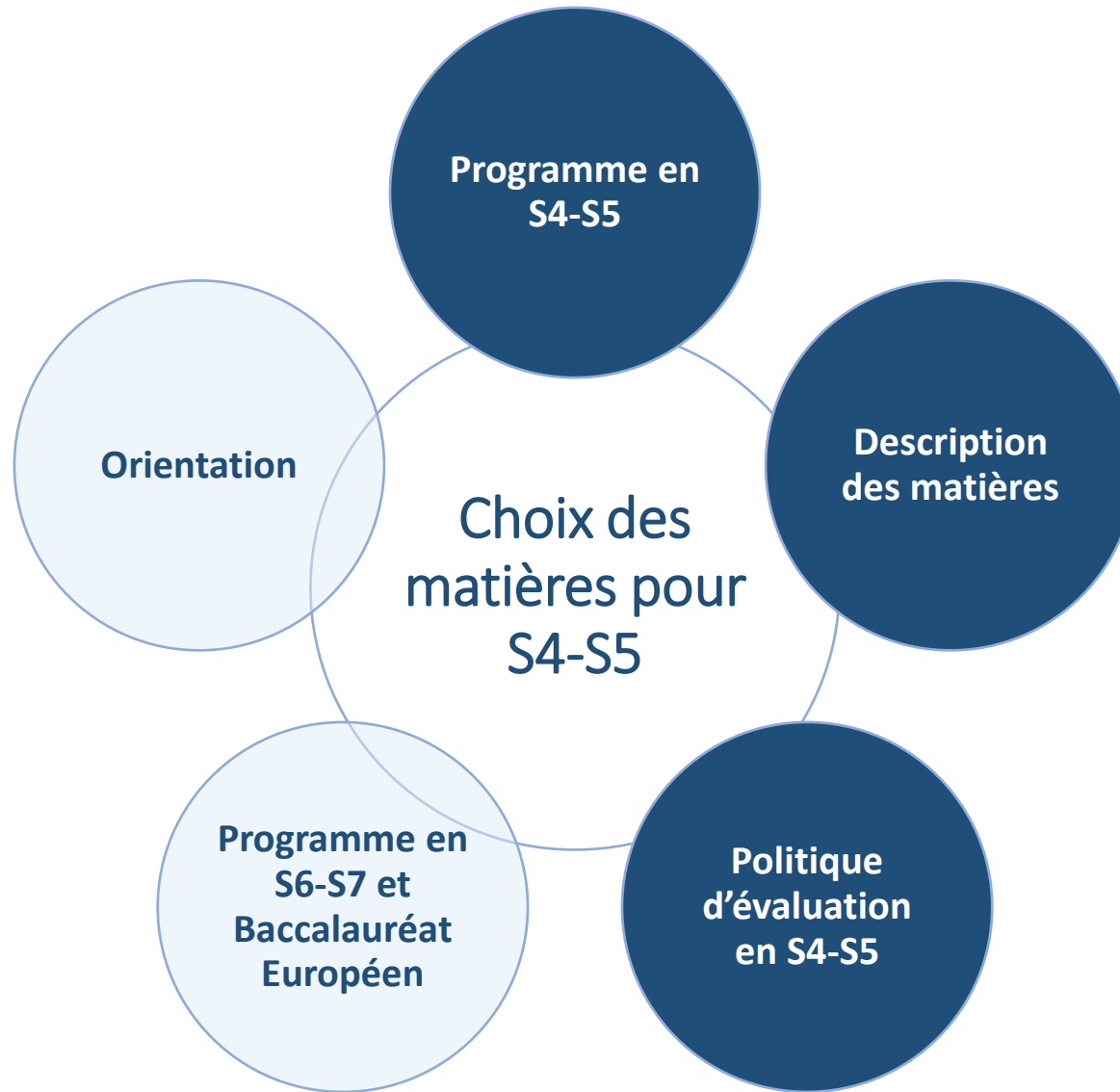
Politique d'évaluation en S4-S5

Il existe trois **modalités d'évaluation possibles sur lesquelles baser la note B** en fonction de l'année et de la matière, à savoir un **test B**, une **tâche alternative d'évaluation sommative (ASAT)** ou un **examen harmonisé**. En s5, les examens harmonisés ont lieu à la fin du deuxième semestre.

Le plan des modalités d'évaluation est revu chaque année scolaire. Le plan des modalités d'évaluation et le calendrier des échéances du B-test et de l'ASAT sont communiqués au début de l'année scolaire, au cours des mois de septembre et octobre.

<https://www.euroschool.lu/site/fr/secondaire-calendrier-des-examens/>

Avant de faire le choix




Programme en S6-S7 et Baccalauréat Européen

Il est fortement recommandé d'avoir une vision globale du programme pour accéder au Baccalauréat avant de faire le choix. Veuillez consulter la brochure disponible sur le site web de l'école.

[Lien vers la brochure >>](#)

S5 ➔ S6-S7 _____

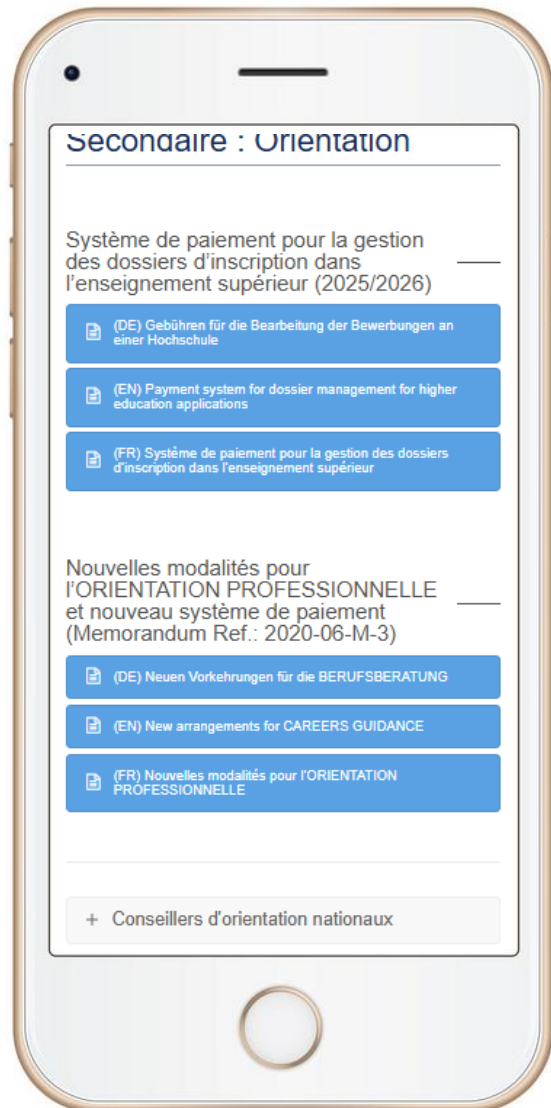
 EN - Booklet : Choice of subjects for years 6 and 7 (2026-2028)

Les versions française et allemande de la brochure seront publiées prochainement.

Avant de faire le choix



Orientation



Veillez consulter les conseillers d'orientation nationaux au sujet des conditions d'admission pour les études supérieures que vous envisagez, de vos objectifs professionnels et de l'impact que cela peut avoir sur votre choix.

<https://www.euroschool.lu/site/fr/secondaire-orientation/>

Orientation



— Conseillers d'orientation nationaux

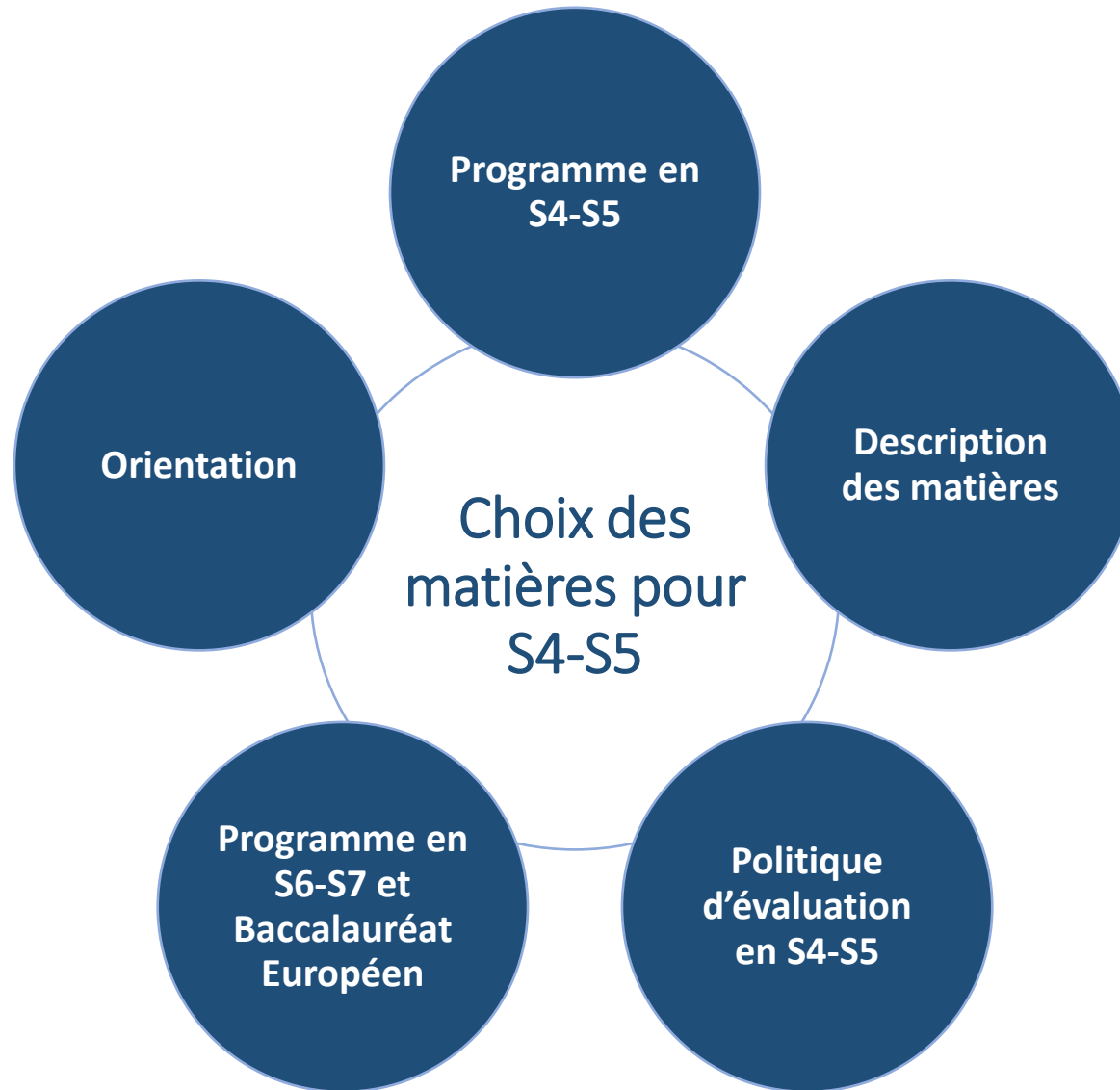
☐ ➔ ☐ Tourner le téléphone portable en position paysage pour une meilleure vue.

Pays	Conseiller	Coordonnées et liens
Belgique (francophone et néerlandophone)	M. BOELEN	Email: gunter.boelen@teacher.eurisc.eu https://onderwijs.vlaanderen.be/nl/studenten http://www.cfwb.be
Royaume-Uni	M. WATSON	Email: david.watson@teacher.eurisc.eu
Pays-Bas	M. KÖYÜCÜ	Email: umit.koyucu@teacher.eurisc.eu Recherche de programmes d'études aux Pays-Bas : http://www.studyfinder.nl/ Comment poser sa candidature pour un programme aux Pays-Bas : http://www.studielink.nl/ Informations sur les études aux Pays-Bas : http://www.duo.nl/
Finlande	Mme AALTO	Email: minna.aalto@teacher.eurisc.eu Mme SINISALO (en Finlande) : Email: mailto:birgitta.sinisalo@esh.fi
France	M. BROCARD	Email: christophe.brocard@teacher.eurisc.eu
Allemagne	Mme KOCH	Email: constanze.koch@teacher.eurisc.eu
	M. HUSCHKA	Email: huschkhe@teacher.eurisc.eu
Luxembourg	M. AGOSTINI	Email: agostist@teacher.eurisc.eu
Irlande	M. CROSBY	Email: enda.crosby@teacher.eurisc.eu http://www.qualifax.ie/ Informations concernant l'accès aux établissements d'enseignement supérieur irlandais
Lituanie	Mme ORLOVAITE	Email: ORLOVAJU@teacher.eurisc.eu
Espagne	Mme REVILLA SANCHEZ	Email: maria-eugenia.revilla-sanchez@teacher.eurisc.eu

Veillez consulter les conseillers d'orientation nationaux au sujet des conditions d'admission pour les études supérieures que vous envisagez, de vos objectifs professionnels et de l'impact que cela peut avoir sur votre choix.

<https://www.euroschool.lu/site/fr/secondaire-orientation/>

Avant de faire le choix



Choix des matières pour S4-S5

- Dates importantes
- Avant de faire le choix
 - ❖ Programme en S4-S5
 - ❖ Description des matières
 - ❖ Politique d'évaluation en S4-S5
 - ❖ Programme en S6-S7 et Baccalauréat Européen
 - ❖ Orientation
- **Comment compléter le formulaire**
- Modification du choix initial des matières
- *Présentations des matières (non disponible sur le site - veuillez consulter la brochure)*
- Présentations du service d'orientation

Comment compléter le formulaire

Matières choisies pour les 4e et 5e années

	Périodes
Tronc commun	23
Mathématiques (4 périodes) <i>ou</i>	
Mathématiques (6 périodes)	
Latin (4 périodes)	
Economie (4 périodes)	
Grec ancien (4 périodes)	
Langue IV (4 périodes) <i>Précisez la langue : ou</i>	
ONL (4 périodes) <i>Précisez la langue :</i>	
Art (2 périodes)	
Musique (2 périodes)	
TIC (2 périodes)	
Total #	

** Si Mathématiques 4 périodes le total doit être compris entre 31 et 35 périodes.
Si Mathématiques 6 périodes le total doit être compris entre 33 et 35 périodes.*

Morale/Religion		
Sélectionnez-en un seul, si une modification est souhaitée, changez en		
<i>Morale</i>	<i>Religion catholique</i>	<i>Religion protestante</i>

Je reconnais que le choix formulé sur ce document est définitif pour les années 4 et 5.	Date	
	Signature des parents	

Modification du choix initial des matières

A la fin de la S3, il y aura une période de deux semaines pour **demander un changement du choix initial**, du **lundi 22/06/2026 au dimanche 05/07/2026**. L'école fera de son mieux pour répondre aux demandes, mais aucune réponse positive n'est garantie.

Le choix des matières optionnelles est contraignant pour S4 et S5 : aucun changement, abandon ou ajout d'options n'est possible à partir de la rentrée en 4e année. Cependant, un élève peut changer de Maths 6 vers Maths 4

- à la fin du 1er semestre de la 4^e année et,
- à la fin de la 4^e année.

Le changement inverse (de Maths 4 à Maths 6) est aussi possible.

Ordre du jour

17h30 - 19h00 Réunion plénière (cantine)

17h30 - 17h35 Mot de la Direction

17h35 - 18h05 Présentation par le coordinateur de S4-S7

18h05 - 18h20 Questions-réponses

18h20 - 18h50 Les professeurs de mathématiques et des matières optionnelles feront une présentation de leurs matières, suivie d'une séance de questions-réponses.

18h50 - 19h00	Présentation du service d'orientation par le coordinateur d'orientation et présentation des conseillers d'orientation nationaux, suivie d'une séance de questions-réponses.
---------------	---

19h00 Fin de la soirée

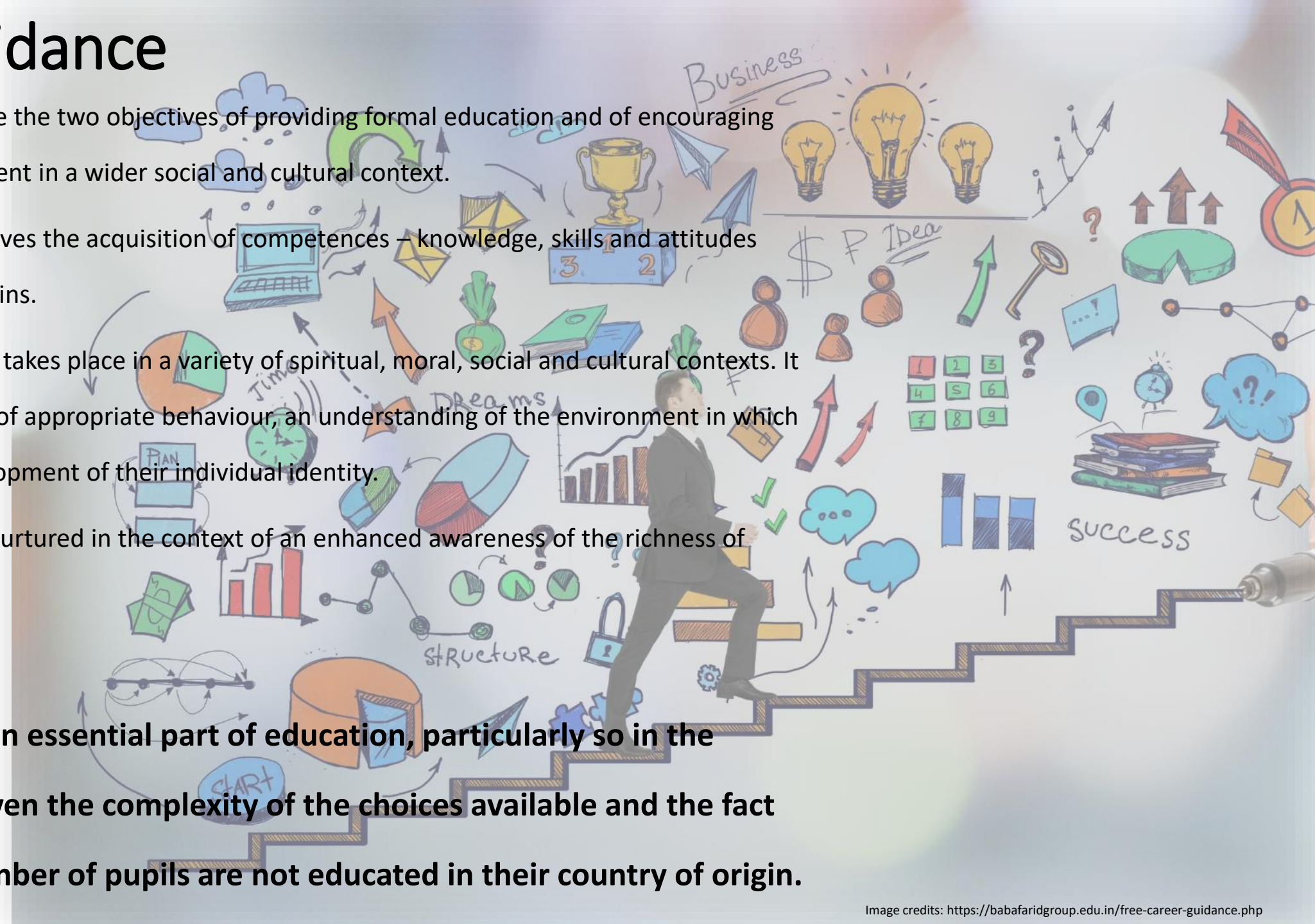
Careers guidance

The European Schools have the two objectives of providing formal education and of encouraging pupils' personal development in a wider social and cultural context.

- **Formal education** involves the acquisition of competences – knowledge, skills and attitudes across a range of domains.
- **Personal development** takes place in a variety of spiritual, moral, social and cultural contexts. It involves an awareness of appropriate behaviour, an understanding of the environment in which pupils live, and a development of their individual identity.

These two objectives are nurtured in the context of an enhanced awareness of the richness of European culture.

Careers guidance is an essential part of education, particularly so in the European Schools given the complexity of the choices available and the fact that a significant number of pupils are not educated in their country of origin.



Learning Objectives

Cycle 1:

- Identify factors involved in career choices
- Make informed and coherent decisions about successive option choices
- Explore a variety of career areas

Cycle 2:

1. identify his/her knowledge, skills and attitude
2. research and organise information from a wide range of sources
3. identify the various factors involved in choosing careers
4. show awareness of career possibilities
5. find out about the world of work
6. show awareness of equal opportunities in subject and career choices and recognise stereotyping
7. use basic study skills
8. make informed and coherent decisions about Year Six option choices



Image credits:<https://seedse.ae/career-guidance-the-right-choice-for-kids-right-career/>

Cycle 3:

1. apply his/her knowledge, skills, and attitudes
2. evaluate information from a wide range of sources and select those most reliable and suitable
3. identify and use knowledge of career possibilities in a local, national and international context.
4. use information about the world of work in the context of study and career choices
5. use knowledge of current employment structures and career paths
6. use advanced study skills suitable for future education
7. understand the structure of the European Baccalaureate
8. make considered choices in relation to future studies and careers



Pays	Conseiller	Coordonnées et liens
Belgique (francophone et néerlandophone)	M. BOELEN	Email: gunter.boelen@teacher.eursc.eu https://onderwijs.vlaanderen.be/nl/studenten http://www.cfwb.be
Royaume-Uni	M. WATSON	Email: david.watson@teacher.eursc.eu
Pays-Bas	M. KÖYÇÜ	Email: umit.koycu@teacher.eursc.eu Recherche de programmes d'études aux Pays-Bas : http://www.studyfinder.nl/ Comment poser sa candidature pour un programme aux Pays-Bas : http://www.studielink.nl/ Informations sur les études aux Pays-Bas : http://www.duo.nl/
Finlande	Mme AALTO	Email: minna.aalto@teacher.eursc.eu Mme SINISALO (en Finlande) : Email: mailto:birgitta.sinisalo@esh.fi
France	M. BROCARD	Email: christophe.brocard@teacher.eursc.eu
Allemagne	Mme KOCH	Email: constanze.koch@teacher.eursc.eu
	M. HUSCHKA	Email: huschkhe@teacher.eursc.eu
Luxembourg	M. AGOSTINI	Email: agostist@teacher.eursc.eu
Irlande	M. CROSBY	Email: enda.crosby@teacher.eursc.eu http://www.qualifax.ie/ Informations concernant l'accès aux établissements d'enseignement supérieur irlandais
Lituanie	Mme ORLOVAITE	Email: ORLOVAJU@teacher.eursc.eu
Espagne	Mme REVILLA SANCHEZ	Email: maria-eugenia.revilla-sanchez@teacher.eursc.eu
Pologne	Mme SKALECKA	Email: iwona.skalecka@teacher.eursc.eu
Portugal (coordinatrice de l'orientation)	Mme FERREIRA	Email: mara.ferreira@teacher.eursc.eu
Suède	Mme BÄCKSTROM	Email: sofia.backstrom@teacher.eursc.eu

success



Vielen Dank!
Thank you very much!
Merci beaucoup !

