

# Soirée d'information Choix des matières pour S6-S7 2026-2028



16/12/2025

# Ordre du jour

<b>17 :30 - 18 :35</b>	<b>Réunion plénière</b>
17 :30 - 17 :35	Mot de la Direction
17 :35 - 18 :05	Présentation par le coordinateur de S4-S7
18 :05 - 18 :20	Questions-réponses
18 :20 - 18 :35	Présentation du service d'orientation par le coordinateur d'orientation et présentation des conseillers d'orientation nationaux, suivie d'une séance de questions-réponses.
<b>18 :40 - 19 :30</b>	<b>« Ouvertes » Réunions de section</b>
	Présentation présidée par les conseillers d'orientation nationaux et les professeurs principaux respectifs. Possibilité de discuter des implications des différentes combinaisons de choix en vue des futurs plans d'études.
<b>19 :30</b>	<b>Fin de la soirée</b>

# Contenu

- Avant de faire le choix
  - ❖ Organisation des études en S6-S7
  - ❖ Description des matières
  - ❖ Politique d'évaluation en S6
  - ❖ Règlement du Baccalauréat Européen
  - ❖ Orientation
- Comment compléter le formulaire
- Changements de langue
- Deuxième choix
- La grille des cours
- Demande de changement du choix initial
- Leçons apprises
- Présentation du service d'orientation

# Avant de faire le choix

Veuillez consulter la brochure disponible sur le site web de l'école.

[Lien vers la brochure >>](#)

S5 ➡ S6-S7

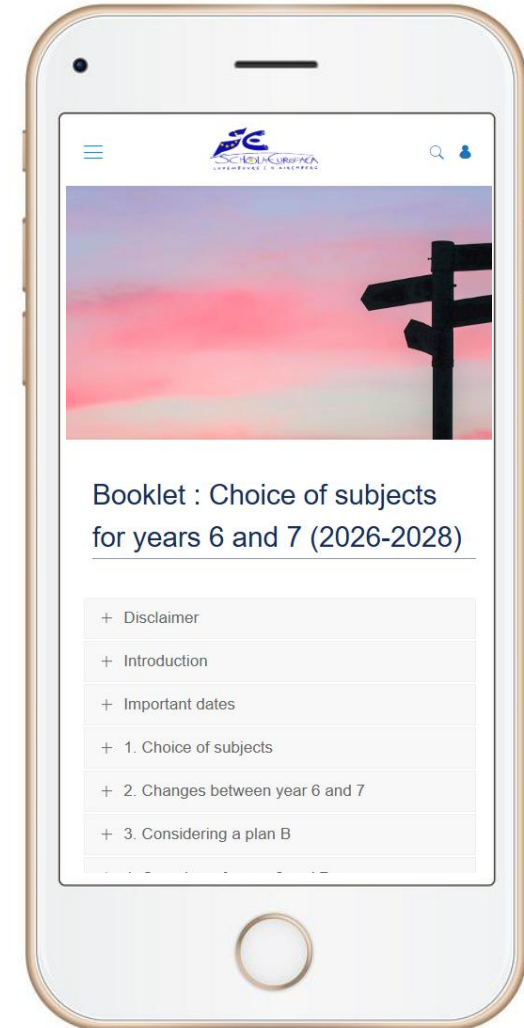
[\(wiki version\) Booklet : Choice of subjects for years 6 and 7 \(2026-2028\)](#)

Versions PDF des brochures dans les trois langues de travail.

[DE -Broschüre : S6-S7 Fächerwahl \(2026-2028\)](#)

[EN - Booklet : Choice of subjects for years 6 and 7 \(2026-2028\)](#)

[FR - Brochure : Choix des matières S6-S7 \(2026-2028\)](#)



# Avant de faire le choix



MATIÈRES  
OBLIGATOIRES

MATIÈRES  
OPTIONNELLES

MATIÈRES  
COMPLÉMENTAIRES

# Organisation des études en S6-S7

## MATIÈRES OBLIGATOIRES

## MATIÈRES OPTIONNELLES

## MATIÈRES COMPLÉMENTAIRES

Obligatoire		Obligatoire sauf si choisie comme option		Obligatoire sauf si une option scientifique est choisie	
Langue 1 (L1)	4p	Géographie	2p	STS	2p
Langue 2 (L2)	3p	Histoire	2p		
Morale/Religion	1p	Philosophie	2p		
Éducation physique	2p				
Mathématiques	3 <b>ou</b> 5p				

1p = 1 période = 45 minutes

STS : Science, Technologie et Société

# Organisation des études en S6-S7

MATIÈRES  
OBLIGATOIRES

MATIÈRES  
OPTIONNELLES

MATIÈRES  
COMPLÉMENTAIRES

## **Science, Technologie et Société (STS)**

- STS est obligatoire sauf si une option scientifique de 4 périodes est choisie (biologie, chimie, physique).
- STS peut être combinée avec n'importe quelle autre option scientifique de 4 périodes.
- Le choix de cette matière a un impact sur les changements de matières possibles entre la 6e et la 7e année.
- La STS peut être choisie comme épreuve orale du baccalauréat.



# Organisation des études en S6-S7

MATIÈRES  
OBLIGATOIRES

MATIÈRES  
OPTIONNELLES

MATIÈRES  
COMPLÉMENTAIRES

## Création de cours

La création de cours à option et de cours complémentaire nécessite un nombre d'élèves minimum.

- Les **cours à option** sont créés avec un **minimum de 5 élèves**.
- Les **cours complémentaires** sont créés avec un **minimum de 7 élèves**.

Les options suivies en S4-S5 ne peuvent être poursuivies en S6 que si un nombre suffisant d'élèves les choisit (à l'exception de l'ONL). Les groupes ONL sont créés même s'ils comptent moins de cinq élèves, conformément aux règles ONL.

# Organisation des études en S6-S7

## MATIÈRES OBLIGATOIRES

## MATIÈRES OPTIONNELLES

## MATIÈRES COMPLÉMENTAIRES

Biologie  
Chimie  
Physique  
Art  
Musique  
Géographie  
Histoire  
Philosophie  
Langue 3 (L3)  
Langue 4 (L4) **ou** ONL  
Economie  
Latin

4p

Approfondissement L1  
Approfondissement L2  
Approfondissement Maths

3p

ONL = Other National Language (Autre langue nationale)

# Organisation des études en S6-S7

## MATIÈRES OBLIGATOIRES

## MATIÈRES OPTIONNELLES

## MATIÈRES COMPLÉMENTAIRES

Biologie	4p	Approfondissement L1	3p
Chimie		Approfondissement L2	
Physique		Approfondissement Maths	
Art			
Musique			
Géographie			
Histoire			
Philosophie			
Langue 3 (L3)			
Langue 4 (L4) <b>ou</b> ONL			
Economie			
Latin			

### Langues actuellement en S5

**L3** : DE, EN, ES, FR, IT

**L4** : DE, ES, FR, IT

ONL = Other National Language (Autre langue nationale)

# Organisation des études en S6-S7

MATIÈRES  
OBLIGATOIRES

MATIÈRES  
OPTIONNELLES

MATIÈRES  
COMPLÉMENTAIRES

## Révision récente concernant ONL

Seuls les élèves de catégorie I et II ont droit à l'enseignement de l'ONL, ... . Les élèves de la catégorie III peuvent rejoindre les cours existants, mais les cours ne peuvent pas être organisés exclusivement pour les élèves de la catégorie III.

La création de cours ONL est soumise à la disponibilité des enseignants. En principe, l'école propose les cours ONL suivants :

- Pour les **élèves d'origine finlandaise**, le **suédois/finnois** peut être demandé comme autre langue nationale, quelle que soit la section linguistique dans laquelle l'élève est inscrit.
- Pour les **élèves d'origine irlandaise**, l'**irlandais** comme autre langue nationale peut être demandé, quelle que soit la section linguistique dans laquelle l'élève est inscrit.
- Pour les **élèves d'origine maltaise**, le **maltais** peut être demandé, quelle que soit la section linguistique dans laquelle l'élève est inscrit.
- Pour les **élèves d'origine espagnole**, le **catalan** peut être demandé, quelle que soit la section linguistique dans laquelle l'élève est inscrit.

Par **origine**, il est entendu la **nationalité de l'élève ou la nationalité de l'un des parents**.

Les élèves qui choisissent une Autre Langue Nationale (ONL) ne peuvent pas choisir Langue 4 (L4).

# Organisation des études en S6-S7

MATIÈRES  
OBLIGATOIRES

MATIÈRES  
OPTIONNELLES

MATIÈRES  
COMPLÉMENTAIRES

Études classiques	2p
Art numérique	
Théâtre (études théâtrales et d'art dramatique)	
Éducation pour le développement durable	
Histoire de l'art	
ICT	
Laboratoire (Biologie, Chimie, Physique)	
Langue 5 (L5)	
Musique	
Sciences politiques	
Sociologie	
Sport	
Dessin technique	

# Organisation des études en S6-S7

## MATIÈRES OBLIGATOIRES

## MATIÈRES OPTIONNELLES

## MATIÈRES COMPLÉMENTAIRES

Études classiques	2p
Art numérique	
Théâtre (études théâtrales et d'art dramatique)	
Éducation pour le développement durable	
Histoire de l'art	
ICT	
Laboratoire (Biologie, Chimie, Physique)	
Langue 5 (L5)	
Musique	
Sciences politiques	
Sociologie	
Sport	
Dessin technique	

### **Langues proposées en L5**

espagnol, italien, luxembourgeois,  
grec moderne, néerlandais et portugais

# Avant de faire le choix



# Description des matières

Les coordinateurs des matières ont établi des descriptions succinctes des matières. Pour toute question, veuillez-vous adresser à l'enseignant de la matière concernée.

## S6-S7 CHOICE OF SUBJECTS 2026-2028

### Subject information sheets

ART 4.....	3
BIOLOGY.....	5
CHEMISTRY.....	7
CLASSICAL STUDIES.....	8
DIGITAL ART (SPECIALISED ART LAB).....	9
DRAMA (THEATRE STUDIES AND DRAMA).....	11
EDUCATION FOR SUSTAINABLE DEVELOPMENT.....	12
ECONOMICS.....	13
GEOGRAPHY 2.....	14
GEOGRAPHY 4.....	15
HISTORY 2.....	17
HISTORY 4.....	19
HISTORY OF ART.....	21
ICT.....	23
L1A DEUTSCH L1, VERTIEFUNGSKURS.....	25
L1A ENGLISH L1 ADVANCED.....	26
L1A FRANÇAIS LANGUE 1 APPROFONDISSEMENT.....	27
L1A PORTUGUÊS LÍNGUA 1 APROFUNDAMENTO.....	28
L2A DEUTSCH L2, VERTIEFUNGSKURS.....	30
L2A ENGLISH L2 ADVANCED.....	31
L2A FRANÇAIS LANGUE 2 APPROF.....	32
L3 DEUTSCH.....	33
L3 ENGLISH.....	35
L3 ESPAÑOL LENGUA 3.....	36
L3 FRANÇAIS LANGUE 3.....	37
L3 ITALIANO.....	38
L4 DEUTSCH.....	39

L4 ENGLISH.....	40
L4 ESPAÑOL LENGUA 4.....	41
L4 FRANÇAIS LANGUE 4.....	42
L4 ITALIANO.....	43
L4 PORTUGAIS LANGUE 4.....	44
L5 DUTCH.....	45
L5 ITALIAN.....	46
L5 LËTZEBUERGESCH.....	47
L5 MODERN GREEK NEA EΛΛΗΝΙΚΑ.....	48
L5 PORTUGUESE.....	49
L5 SPANISH.....	50
LABORATORY BIOLOGY.....	51
LABORATORY CHEMISTRY.....	52
LABORATORY PHYSICS.....	53
LATIN.....	54
MATHEMATICS.....	55
MATHEMATICS 3.....	55
MATHEMATICS 5.....	56
ADVANCED MATHEMATICS.....	56
MUSIC 2.....	58
MUSIC 4.....	59
ONL (OTHER NATIONAL LANGUAGE).....	60
PHILOSOPHY.....	61
PHILOSOPHY 2.....	61
PHILOSOPHY 4.....	62
PHYSICS.....	63
POLITICAL SCIENCE.....	64
SOCIOLOGY.....	65
SPORT.....	66
STS (SCIENCE, TECHNOLOGY, AND SOCIETY).....	67
TECHNICAL DRAWING.....	68



# Description des matières

Les coordinateurs des matières ont établi des descriptions succinctes des matières. Pour toute question, veuillez-vous adresser à l'enseignant de la matière concernée.

## ART 4

Optional course  
4 periods per week

In S6 and S7 the art 4 period course is a valuable opportunity for students to develop their individual creative potential through personal research and investigation and through project-based practical work.

### Objectives

The subject of Art in European schools means **Visual Arts**. Visual arts contain the complex process of perception, reflection, and interpretation of the world around us and result in the creation of images. This process and the resulting products are the main working areas of the subject art.

### Content

When choosing art as a 4-period option in S6 and S7 the student may opt to do the practical art exam at the baccalaureate. All exams in this cycle follow the baccalaureate exam format with four regular art lessons of preparation time. In S6 the set time for the final work is 5 periods (225 minutes); in S7 it is 5 hours (300 minutes). The projects during the year also follow the structure of the required working process: research in the art book, separately presented preparatory work, final work, and written statement. In year 6 the teacher decides on the themes in collaboration with the students. The projects proposed on these themes cover different art areas and techniques. An overview of the art of the 19th and 20th centuries and of contemporary tendencies is given within years 6 and 7.

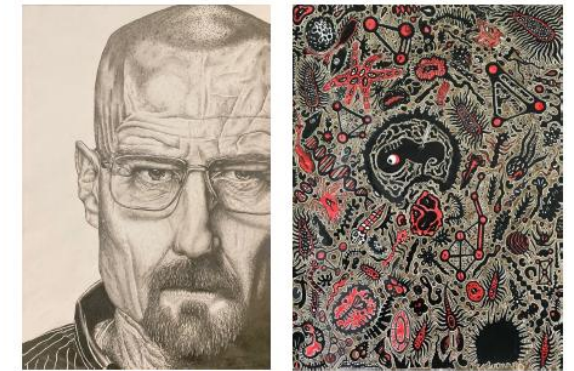
Reference to previous art periods and styles is possible whenever necessary. In the 4-period art option, art history and theory are taught to inform practical art making and not as a separate subject. In year 7 the content follows the requirements of a given year theme common to all European schools that will also be the theme of the baccalaureate exam in art. This theme is chosen from the proposals sent in from all art teachers of S6/7 in the European schools.



Artworks of S7 students. Year theme: Animals and Us

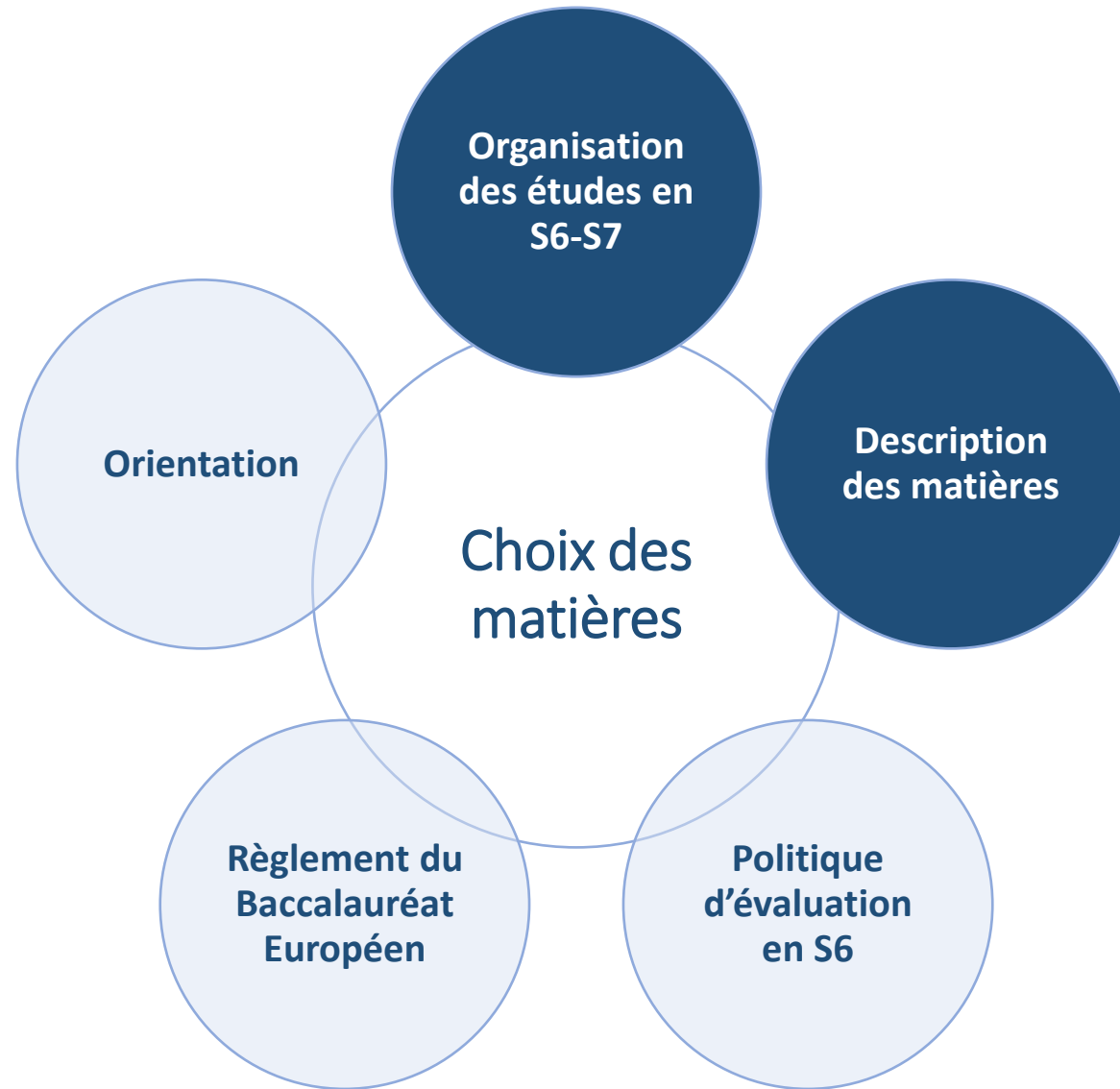
## Contact

For further information, please contact your Art teacher or the Art coordinator, Mr Christos Koutsoukis ([christos.koutsoukis@teacher.eursc.eu](mailto:christos.koutsoukis@teacher.eursc.eu)).



Artworks of S6 students. On the left "Facial Expressions". On the right "Biomorphic Forms"

# Avant de faire le choix



# Politique d'évaluation en S6

La politique d'évaluation établit deux types d'évaluation, à savoir **l'évaluation formative** et **l'évaluation sommative**.

La note semestrielle est composée de deux éléments numériques : La **note A** et la **note B**.

La **note A** se concentre sur le processus d'apprentissage, en tant qu'**évaluation formative**. Elle reflète les observations continues des compétences (connaissances, aptitudes et attitudes) et des performances de l'élève acquises dans la matière, qui ne sont pas prises en compte dans la note B de la matière. La **note B** représente l'**évaluation sommative**.

La **note finale** dans chaque matière doit refléter l'ensemble des observations et résultats mis à la disposition de l'enseignant. Elle constitue la base pour juger les progrès et le niveau de réussite de l'élève. Il ne s'agit pas nécessairement d'une moyenne arithmétique des notes semestrielles (deux notes A et deux notes B), mais cette note ne peut être inférieure à la note la plus basse, ou supérieure à la plus haute.

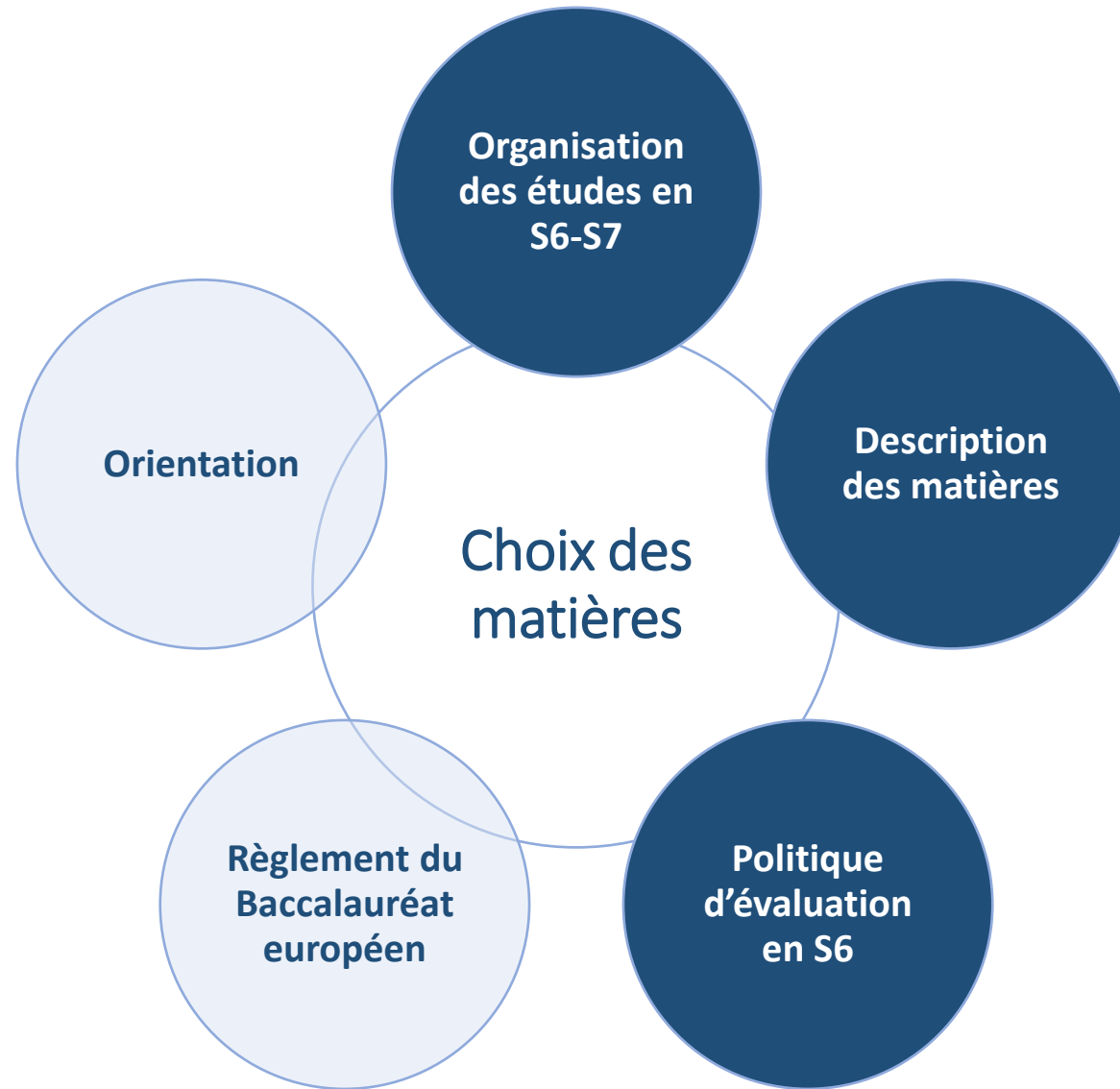
# Politique d'évaluation en S6

Il existe trois modalités d'évaluation possibles sur lesquelles établir la note B en fonction de l'année et de la matière, à savoir un **test B**, **une tâche alternative d'évaluation sommative (ASAT)** ou **un examen harmonisé**.

En S6, des épreuves harmonisées auront lieu à la fin du second semestre. Le plan des modalités d'évaluation est revu chaque année scolaire. Le plan des modalités d'évaluation, le calendrier des tests B et ASAT sont communiqués courant des mois de septembre/octobre.

<https://www.euroschool.lu/site/fr/secondaire-calendrier-des-examens/>

# Avant de faire le choix



# Règlement des épreuves du Baccalauréat européen\*

La note finale du Baccalauréat européen est calculée comme suit :

- 50% pour la **note préliminaire** moyenne
- 35% pour la moyenne des **épreuves écrites** (7% par examen)
- 15% pour la moyenne des **épreuves orales** (5% par examen)

Le 50% correspondant à la **note préliminaire** moyenne est constitué des **notes de classe** (notes A, évaluation formative) et des notes obtenues aux **épreuves partielles (pré-baccalauréat)** (notes B, évaluation sommative) comme suit :

- 10% Notes A1 (Semestre 1)
- 10% Notes A2 (Semestre 2)
- 30% Notes B

\* L'organisation du baccalauréat décrite dans cette section est basée sur l'AIREB 2026. Elle est susceptible d'être modifiée avant la session 2028 du baccalauréat.

# Règlement des épreuves du Baccalauréat européen

## ÉPREUVES ÉCRITES

Les candidats passeront **5 épreuves écrites** :

1. **Langue 1** (Approfondissement Langue 1 obligatoire si choisie)
2. **Langue 2** (Approfondissement Langue 2 obligatoire si choisie)
3. **Mathématiques 3 ou 5 périodes**
4. **Option (4 périodes)**
5. **Option (4 périodes)**

**Contrainte** : Les sujets qui sont pris comme 4e ou 5e épreuve écrite ne peuvent pas être pris comme oraux.

Il existe la possibilité de solliciter un **examen écrit supplémentaire**.

## ÉPREUVES ORALES

Les candidats passeront **3 épreuves orales** :

1. **Langue 1** (Approfondissement Langue 1 obligatoire si choisie)
2. **Un choix possible entre :**
  - Langue 2 (Approfondissement Langue 2 si choisie)
  - Histoire (2 ou 4 périodes)
  - Géographie (2 ou 4 périodes)
3. **Approfondissement Mathématiques, obligatoire si choisie, sinon, choix entre :**
  - Philosophie (2 ou 4 périodes)
  - Langue 3
  - Langue 4
  - ONL
  - STS
  - Biologie
  - Chimie
  - Physique

# Règlement des épreuves du Baccalauréat européen

*Il est très important de vérifier qu'avec la combinaison des matières choisies, l'élève peut passer tous les examens requis au Baccalauréat.*

*Il est très utile de construire un tableau avec vos choix d'examens possibles lorsque vous remplissez le formulaire de choix.*

## ÉPREUVES ÉCRITES

### Scénario A

### Scénario B

### Scénario C

1			
2			
3			
4			
5			

## ÉPREUVES ORALES

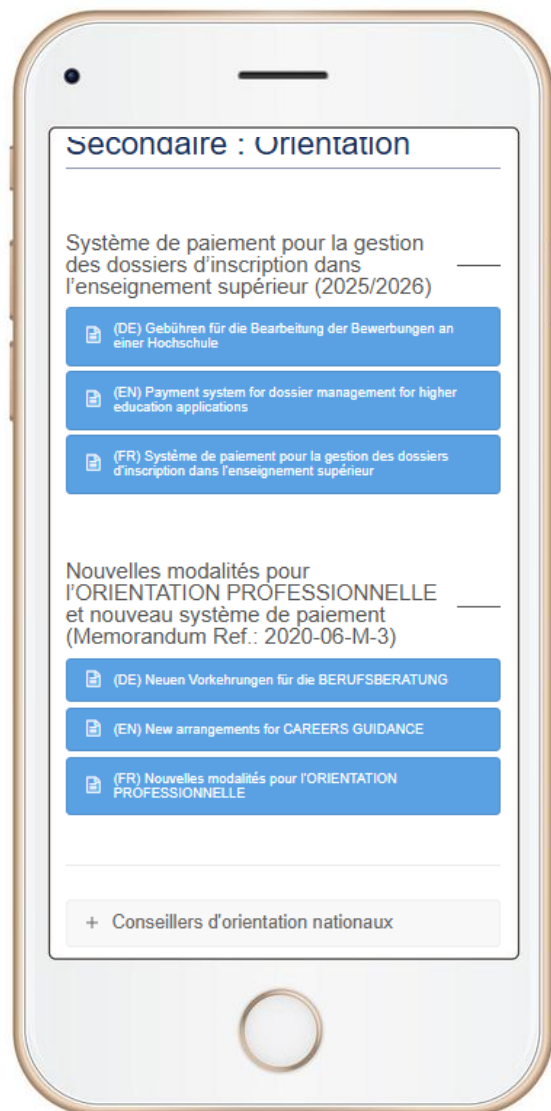
1			
2			
3			



# Avant de faire le choix



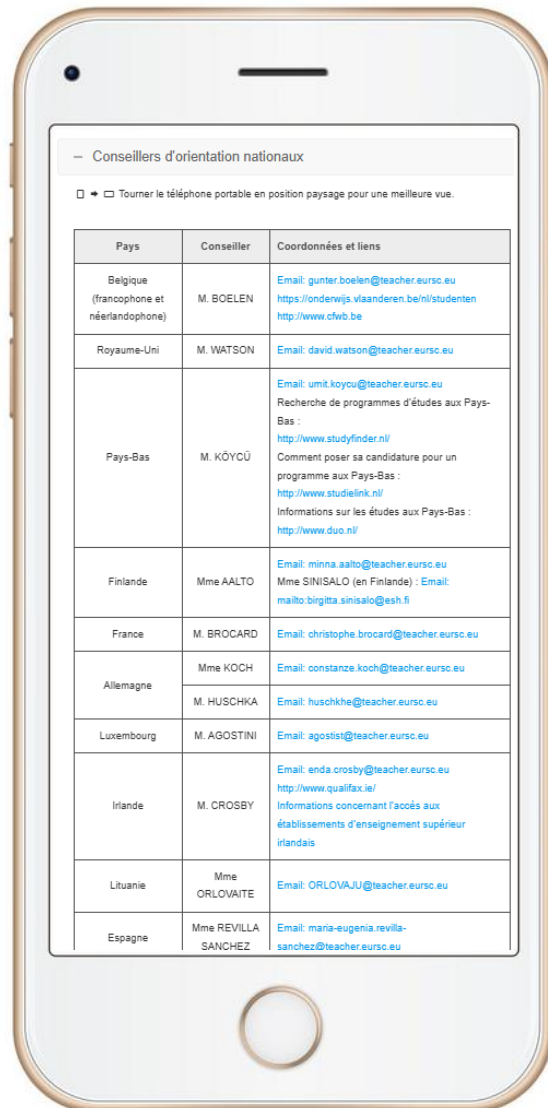
# Orientation



Veillez consulter les conseillers d'orientation nationaux au sujet des conditions d'admission pour les études supérieures que vous envisagez, de vos objectifs professionnels et de l'impact que cela peut avoir sur votre choix.

<https://www.euroschool.lu/site/fr/secondaire-orientation/>

# Orientation



Veuillez consulter les conseillers d'orientation nationaux au sujet des conditions d'admission pour les études supérieures que vous envisagez, de vos objectifs professionnels et de l'impact que cela peut avoir sur votre choix.

<https://www.euroschool.lu/site/fr/secondaire-orientation/>


# Avant de faire le choix



# Contenu

- Avant de faire le choix
  - ❖ Organisation des études en S6-S7
  - ❖ Description des matières
  - ❖ Politique d'évaluation en S6
  - ❖ Règlement du Baccalauréat Européen
  - ❖ Orientation
- **Comment compléter le formulaire**
- Changements de langue
- Deuxième choix
- La grille des cours
- Demande de changement du choix initial
- Leçons apprises
- Présentations du service d'orientation

# Comment compléter le formulaire

Nom :				CHOIX DES MATIÈRES POUR S6-S7			
Classe :				2026-2028			
Professeur principal :							
COURS EN S5							
Langue 1 : ES		Langue 3 : EN		Économie : -			
Langue 2 : FR		Langue 4 : DE		Informatique : ICT			
Mathématiques : MA6		ONL : -		Art : -			
Morale/Religion : MORFR		Latin : -		Musique : -			
MATIÈRES OBLIGATOIRES				OPTIONS		COMPLÉMENTAIRES <sup>2</sup>	
COLONNE 1		COLONNE 2		COLONNE 3		COLONNE 4	
Langue 1	4p X	STS <sup>1</sup>	2p	Biologie	4p	L1 Appro.	3p
Langue 2	3p X	Géographie	2p	Chimie	4p	L2 Appro.	3p
Maths (3p or 5p)	X	Histoire	2p	Physique	4p	Maths Appro.	3p
Education physique	2p X	Philosophie	2p	Art	4p		
Morale/Religion <sup>#</sup>	1p X			Musique	4p		
<p>* En cas de changement, veuillez préciser le cours en utilisant les abréviations ci-dessous. Si aucune modification n'est demandée, laissez la case vide.</p> <p>RCA Religion Catholique RPR Religion Protestante ROR Religion Orthodoxe RUJ Religion Juive MOR Morale</p>		<p>STS obligatoire sauf si Biologie ou Chimie ou Physique est choisi en colonne 3.</p> <p>Géographie, Histoire et Philosophie obligatoires si pas choisis en colonne 3.</p>		Géographie	4p	<p>Maths Appro. seulement si Maths 5p en colonne 1.</p>	
				Histoire	4p		
				Philosophie	4p		
				Langue 3	4p		
				Langue 4 ou ONL	4p		
				Économie	4p		
				Latin	4p		
				<p>Minimum 2 options Maximum 4 options</p>			
<p>Études classiques 2p</p> <p>Art numérique 2p</p> <p>Théâtre 2p</p> <p>Dessin technique 2p</p> <p>Édu. dévelop. durable 2p</p> <p>Histoire de l'art 2p</p> <p>ICT 2p</p> <p>Laboratoire Biologie 2p</p> <p>Laboratoire Chimie 2p</p> <p>Laboratoire Physique 2p</p> <p>Langue 5<sup>3</sup> 2p</p> <p>Précisez la langue : .....</p> <p>Musique 2p</p> <p>Sciences Politiques 2p</p> <p>Sociologie 2p</p> <p>Sport 2p</p>							
<p>COLONNES 1+2+3+4 MINIMUM 29 PERIODES</p>							
TOTAL :		TOTAL :		TOTAL :		TOTAL :	
<p>COLONNES 1+2+3+4+5 MINIMUM 31 ET MAXIMUM 35 PERIODES</p>							
Je reconnais que, si possible, le choix formulé sur ce document est définitif pour S6 et S7.						TOTAL :	
Signature des parents				Signature de l'élève		Date	
<p>LA DATE LIMITE POUR REMETTRE LE FORMULAIRE AU PROFESSEUR PRINCIPAL EST LE VENDREDI 30 JANVIER 2026.</p>							
<p><sup>1</sup> STS : Science, Technologie and Société. <sup>2</sup> Lab. Bio/Chi/Phy uniquement avec option Bio/Chi/Phy en colonne 3. Musique 2p exclue si choisi en colonne 3. Langues proposées en L5 : espagnol, italien, luxembourgeois, grec moderne, néerlandais et portugais.</p>							

# Comment compléter le formulaire

MATIÈRES OBLIGATOIRES						OPTIONS						COMPLÉMENTAIRES <sup>2</sup>							
COLONNE 1			COLONNE 2			COLONNE 3			COLONNE 4			COLONNE 5							
Langue 1		4p	X	STS <sup>1</sup>		2p		Biologie		4p		L1 Appro.		3p		Études classiques		2p	
Langue 2		3p	X	Géographie		2p		Chimie		4p		L2 Appro.				Art numérique		2p	
Maths (3p or 5p)			X	Histoire		2p		Physique		4p		Maths Appro.				Théâtre		2p	
Education physique		2p	X	Philosophie		2p		Art		4p					Dessin technique		2p		
Morale/Religion <sup>#</sup>		1p	X				Musique		4p		Édu. développ. durable				2p				
# En cas de changement, veuillez préciser le cours en utilisant les abréviations : modification n'est demandée, le vide.			Géographie				4p		Histoire de l'art		2p								
			Histoire				4p		ICT		2p								
RCA Religion Catholique RPR Religion Protestante ROR Religion Orthodoxe RJU Religion Juive MOR Morale			Géographie, Histoire et Philosophie obligatoires si pas choisis en colonne 3.			ONL				Précisez la langue : ..... en colonne 1.			Langue 5 <sup>e</sup>		2p				
						Économie		4p					Musique		2p				
						Latin		4p					Sciences Politiques		2p				
						Minimum 2 options Maximum 4 options			Sociologie				2p						
									Sport				2p						
COLONNES 1+2+3+4 MINIMUM 29 PERIODES																			
TOTAL :			TOTAL :			TOTAL :			TOTAL :			TOTAL :							
COLONNES 1+2+3+4+5 MINIMUM 31 ET MAXIMUM 35 PERIODES																			

# Comment compléter le formulaire

MATIÈRES OBLIGATOIRES						OPTIONS						COMPLÉMENTAIRES <sup>2</sup>		
COLONNE 1			COLONNE 2			COLONNE 3			COLONNE 4			COLONNE 5		
Langue 1	4p	X	STS <sup>1</sup>	2p		Biologie	4p		L1 Appro.			Études classiques	2p	
Langue 2	3p	X	Géographie	2p		Chimie	4p		L2 Appro.	3p		Art numérique	2p	
Maths (3p or 5p)		X	Histoire	2p		Physique	4p		Maths Appro.			Théâtre	2p	
<p><b>Niveau de mathématiques</b></p> <p><small>* En cas de changement, veuillez préciser le cours en utilisant les abréviations ci-dessous. Si aucune modification n'est demandée, laissez la case vide.</small></p> <p>RCA Religion Catholique RPR Religion Protestante ROR Religion Orthodoxe RJU Religion Juive MOR Morale</p>			Philosophie	2p		Art	4p		<p>Maths Appro. seulement si Maths 5p en colonne 1.</p>			Dessin technique	2p	
			<p>STS obligatoire sauf si Biologie ou Chimie ou Physique est choisi en colonne 3.</p> <p>Géographie, Histoire et Philosophie obligatoires si pas choisis en colonne 3.</p>			Musique	4p					Dessin technique	2p	
						Géographie	4p					Édu. dévelop. durable	2p	
						Histoire	4p					Histoire de l'art	2p	
						Philosophie	4p					ICT	2p	
						Langue 3	4p					Laboratoire Biologie	2p	
						Langue 4 ou ONL	4p					Laboratoire Chimie		
						Économie	4p					Laboratoire Physique		
						Latin	4p					Langue 5 <sup>3</sup>	2p	
			<p>Minimum 2 options Maximum 4 options</p>			Précisez la langue : .....								
Musique	2p													
Sciences Politiques	2p													
Sociologie	2p													
COLONNES 1+2+3+4 MINIMUM 29 PERIODES														
TOTAL :			TOTAL :			TOTAL :			TOTAL :			TOTAL :		
COLONNES 1+2+3+4+5 MINIMUM 31 ET MAXIMUM 35 PERIODES														



# Comment compléter le formulaire

MATIÈRES OBLIGATOIRES						OPTIONS						COMPLÉMENTAIRES <sup>2</sup>		
COLONNE 1			COLONNE 2			COLONNE 3			COLONNE 4			COLONNE 5		
Langue 1	4p	X	STS <sup>1</sup>	2p		Biologie	4p		L1 Appro.			Études classiques	2p	
Langue 2	3p	X	Géographie	2p		Chimie	4p		L2 Appro.	3p		Art numérique	2p	
Maths (3p or 5p)		X	Histoire	2p		Physique	4p		Maths Appro.			Théâtre	2p	
<p><b>Niveau de mathématiques</b></p> <p><small>* En cas de changement, veuillez préciser le cours en utilisant les abréviations ci-dessous. Si aucune modification n'est demandée, laissez la case vide.</small></p> <p>RCA Religion Catholique RPR Religion Protestante ROR Religion Orthodoxe RJU Religion Juive MOR Morale</p>			Philosophie	2p		Art	4p		<p>Maths Appro. seulement si Maths 5p en colonne 1.</p>			Dessin technique	2p	
			<p>STS obligatoire sauf si Biologie ou Chimie ou Physique est choisi en colonne 3.</p> <p>Géographie, Histoire et Philosophie obligatoires si pas choisis en colonne 3.</p>			Musique	4p					Études classiques	2p	
						Géographie	4p					Art numérique	2p	
						Histoire	4p					Théâtre	2p	
						Philosophie	4p					Dessin technique	2p	
						Langue 3	4p					Édu. dévelop. durable	2p	
						Langue 4 ou ONL	4p					Histoire de l'art	2p	
						Économie	4p					ICT	2p	
						Latin	4p					Laboratoire Biologie	2p	
			<p><b>Matières optionnelles à 4 périodes (min. 2, max. 4)</b></p>			Laboratoire Chimie								
Laboratoire Physique														
Langue 5 <sup>3</sup>	2p													
<p>Précisez la langue : .....</p>						Musique	2p							
						Sciences Politiques	2p							
						Sociologie	2p							
						Sport	2p							
COLONNES 1+2+3+4 MINIMUM 29 PERIODES														
TOTAL :			TOTAL :			TOTAL :			TOTAL :			TOTAL :		
COLONNES 1+2+3+4+5 MINIMUM 31 ET MAXIMUM 35 PERIODES														

# Comment compléter le formulaire

MATIÈRES OBLIGATOIRES						OPTIONS						COMPLÉMENTAIRES <sup>2</sup>		
COLONNE 1			COLONNE 2			COLONNE 3			COLONNE 4			COLONNE 5		
Langue 1	4p	X	STS <sup>1</sup>	2p		Biologie	4p		L1 Appro.			Études classiques	2p	
Langue 2	3p	X	Géographie	2p		Chimie	4p		L2 Appro.	3p		Art numérique	2p	
Maths (3p or 5p)		X	Histoire	2p		Physique	4p		Maths Appro.			Théâtre	2p	
<p><b>Niveau de mathématiques</b></p> <p><small>* En cas de changement, veuillez préciser le cours en utilisant les abréviations ci-dessous. Si aucune modification n'est demandée, laissez la case vide.</small></p> <p>RCA Religion Catholique RPR Religion Protestante ROR Religion Orthodoxe RJU Religion Juive MOR Morale</p>			Philosophie	2p		Art	4p		<p>Maths Appro. seulement si Maths 5p en colonne 1.</p>			Dessin technique	2p	
			<p>STS obligatoire sauf si Biologie ou Chimie ou Physique est choisi en colonne 3.</p> <p>Géographie, Histoire et Philosophie obligatoires si pas choisis en colonne 3.</p>			Musique	4p					Études classiques	2p	
						Géographie	4p					Art numérique	2p	
						Histoire	4p					Théâtre	2p	
						Philosophie	4p					Dessin technique	2p	
						Langue 3	4p					Édu. dévelop. durable	2p	
						Langue 4 ou ONL	4p					Histoire de l'art	2p	
						Économie	4p					ICT	2p	
						Latin	4p					Laboratoire Biologie	2p	
			<p><b>Matières optionnelles à 4 périodes (min. 2, max. 4)</b></p>			Laboratoire Chimie								
Laboratoire Physique														
						Langue 5 <sup>3</sup>	2p							
						Précisez la langue : .....								
						Musique	2p							
						Sciences Politiques	2p							
						Sociologie	2p							
						Sport	2p							
TOTAL :			TOTAL :			TOTAL :			TOTAL :			TOTAL :		

**Minimum 29 périodes (obligatoires + options)**

**COLONNES 1+2+3+4+5 MINIMUM 31 ET MAXIMUM 35 PERIODES**

# Comment compléter le formulaire

MATIÈRES OBLIGATOIRES						OPTIONS						COMPLÉMENTAIRES <sup>2</sup>					
COLONNE 1			COLONNE 2			COLONNE 3			COLONNE 4			COLONNE 5					
Langue 1	4p	X	STS <sup>1</sup>	2p		Biologie	4p		L1 Appro.			Études classiques	2p				
Langue 2	3p	X	Géographie	2p		Chimie	4p		L2 Appro.	3p		Art numérique	2p				
Maths (3p or 5p)		X	Histoire	2p		Physique	4p		Maths Appro.			Théâtre	2p				
<p><b>Niveau de mathématiques</b></p> <p><small>* En cas de changement, veuillez préciser le cours en utilisant les abréviations ci-dessous. Si aucune modification n'est demandée, laissez la case vide.</small></p> <p>RCA Religion Catholique RPR Religion Protestante ROR Religion Orthodoxe RJU Religion Juive MOR Morale</p>			Philosophie	2p		Art	4p		<p>Maths Appro. seulement si Maths 5p en colonne 1.</p>			Dessin technique	2p				
			<p>STS obligatoire sauf si Biologie ou Chimie ou Physique est choisi en colonne 3.</p> <p>Géographie, Histoire et Philosophie obligatoires si pas choisis en colonne 3.</p>			Musique	4p					Études classiques	2p				
						Géographie	4p					Art numérique	2p				
						Histoire	4p					Théâtre	2p				
						Philosophie	4p					Dessin technique	2p				
						Langue 3	4p					Édu. dévelop. durable	2p				
						Langue 4 ou ONL	4p					Histoire de l'art	2p				
						Économie	4p					ICT	2p				
						Latin	4p					Laboratoire Biologie	2p				
			<p><b>Matières optionnelles à 4 périodes (min. 2, max. 4)</b></p>			Laboratoire Chimie											
Laboratoire Physique																	
						Langue 5 <sup>3</sup>	2p										
			Précisez la langue : .....			Musique	2p										
						Sciences Politiques	2p										
						Sociologie	2p										
						Sport	2p										

**Minimum 29 périodes (obligatoires + options)**

**Total min. 31 périodes, max. 35 périodes**

# Changements de langue

Les demandes de changement de Langue 1 seront traitées selon les modalités prévues à l'article 47, point e), du Règlement général. Un changement de Langue 1 ne peut être autorisé par le Directeur que pour des motifs pédagogiques impérieux, dûment constatés par le Conseil de classe et à l'initiative de l'un de ses membres. En principe, les changements de L2, L3 et L4 ne sont pas envisagés, sauf à l'entrée en 6e année, voir la brochure pour de plus amples informations.

Lorsqu'un changement de langue, autre que la L1, est souhaité à l'entrée en 4e année, un [formulaire de demande spéciale](#) doit être remis en même temps que le formulaire de choix des matières. Pour les changements de L1, veuillez contacter le coordinateur ([daniel.alcazar@eursc.eu](mailto:daniel.alcazar@eursc.eu)).

**Lorsqu'un changement de L2 est approuvé à l'entrée en 6e année, l'ancienne L2 reste la langue d'enseignement pour histoire, géographie et économie.**

L'Ecole peut demander à l'élève de passer un **test de compétence (écrit et oral)** au niveau requis. Les tests de compétence auront lieu au courant du mois de mars.

# Changements de langue

## Niveau minimum de compétence linguistique à la fin des différents sous-cycles

Les définitions pour toutes les langues modernes ont été approuvées selon les niveaux de compétences de base du Cadre européen commun de référence. Il doit être précisé que ces niveaux correspondent au « niveau de compétence de base » et que des niveaux de performances plus élevés peuvent être atteints.

	Maternelle	Primaire	S3	S5	S7
L2		A2	B1	B2	C1
L3			A1+	A2+	B1+
L4				A1	A2+
L5					A1
ONL	A1.1 oral	A1.2	A2	B1	B2

# Deuxième choix

- Le nombre d'élèves est insuffisant pour créer le cours
- La combinaison de matières n'est pas possible due aux contraintes de l'emploi du temps.
- L'élève ne passe pas le test de niveau.

Si le choix n'est pas possible, il faudra faire un **deuxième choix** en tenant compte de la **grille des cours**. L'expérience montre qu'environ 20 % d'élèves doivent faire un deuxième choix.

# La grille des cours

S6-S7 COURSE GRID / LUX / 2024-2026

15/04/2024	1	2	3	4	5	6	7	8	9	10	11	12	13	14	15	16	17	18
	ep					ep			ep		ep	ep			ep	ep		
	I1-bg	I2-de	morde			hi2de	ge2de	maade	I3-de	I3-de	ecoenA	ecoenA	ar4--A	ar4--A	ar4--B	ar4--B		
	I1-et	I2-en	moren			hi2en	ge2en	maeen	I3-enA	I3-enA	I3-enB	I3-enB	ecoenB	ecoenB	I4-de	I4-de		
	I1-it	I2-fr	morfr			hi2fr	ge2fr	maaftr	I3-es	I3-es	I3-frB	I3-frB	ecofr	ecofr	I4-it	I4-it		
	I1-lv		rcade			hi4de	ge4de	maapl	I3-frA	I3-frA	I4--	I4--	I4-es	I4-es	ph4en	ph4en		
			rcaen			hi4en	ge4en	ge4de	I3-it	I3-it	hi4enB		I4-fr	I4-fr	ph4fr	ph4fr		
			rcafr			hi4fr	ge4fr	ge4enA	ph4de	ph4de	hi4frB		I1ade	I1ade	hi4enC			
								ge4enB	maade	maade			I2aen	I2aen				
								hi4de	maeen	maeen								
								maaftr	maapl	maapl								
								maasv										
COMPLEMENTARY								des--B	scpenA	scpenA	ict--B	scpfr		I5-es	dcaen	scpenB		
								lch--			spo--							
								lph--										
								lar--										
								lbi--B										
								socenB										
DE	I1-de			ma3de	ma5de						bi4de	bi4de	chide	chide	phyde	phyde	stsde	ph2de
EN	I1-en			ma3en	ma5en						bi4en	bi4en	chien	chien	phyen	phyen	stsen	ph2en
ES	I1-es			ma3es	ma5es						phyes	phyes	bi4es	bi4es	chies	chies	stses	ph2es
FI	I1-fi			ma3fi	ma5fi										phyfi	phyfi	stsf	ph2fi
FR	I1-fr			ma3fr	ma5fr						bi4fr	bi4fr	chifrA	chifrA	phyfrA	phyfrA	stsf	ph2fr
NL	I1-nl			ma3nl	ma5nl						chintl	chintl	bi4nl	bi4nl	phynl	phynl	stsnl	ph2nl
PL	I1-pl			ma3pl	ma5pl						chipl	chipl	phypl	phypl	bi4pl	bi4pl	stspl	ph2pl
PT	I1-pt			ma3pt	ma5pt						chipt	chipt	bi4pt	bi4pt	phypt	phypt	stsp	ph2pt
SV	I1-sv			ma3sv	ma5sv								chisv	chisv	physv	physv	stssv	ph2sv

**Il n'est pas possible de suivre des cours qui sont dans la même colonne car ils seront programmés en même temps dans l'emploi du temps.**

- Chaque année il y a une nouvelle grille des cours.
- La grille est créée de manière à donner le premier choix au plus grand nombre d'élèves.
- La grille des cours comprend tous les cours qui se dérouleront au cours des années 6 et 7.
- La grille détermine quelles combinaisons de cours sont possibles.

**La grille de cours n'est pas nécessaire pour faire le premier choix.**

The highlighted courses are just below the minimum number of students needed to create the course. For the moment, these courses are offered but, if the number of students is below the minimum in September, they may be cancelled.

ONLY ONE CHOICE PER COLUMN

**Subject codes.** ar2: 2-period Art, ar4: 4-period Art, bi4: 4-period Biology, chi: Chemistry, eco: Economy, cls: Classical Studies, dca: Sustainability and Active Citizenship, des: Technical Drawing, ep: Physical Education, ge2: 2-period Geography, ge4: 4-period Geography, hi2: 2-period History, hi4: 4-period History, ict: ICT, iec: Introduction Economy, I1: Language 1, I1a: Advanced Language 1, I2: Language 2, I2a: Advanced Language 2, I3: Language 3, I4: Language 4, I5: Language 5, lar: Digital Art (Specialised Art Lab), lbi: Laboratory Biology, lch: Laboratory Chemistry, lph: Laboratory Physics, ma3: 3-period Maths, ma5: 5-period Maths, maa: Advanced Maths, mor: Moral/Ethics, mu2: 2-period Music, mu4: 4-period Music, onl: Other National Language, ph2: 2-period Philosophy, ph4: 4-period Philosophy, phy: Physics, rca: Catholic Religion, rpr: Protestant Religion, scp: Political Science, soc: Sociology, spo: Sports, sts: Science, Technology and Society.

**Language codes.** bg: Bulgarian, ch: Chinese, de: German, el: Modern Greek, en: English, es: Spanish, et: Estonian, fi: Finnish, fr: French, it: Italian, lv: Latvian, lu: Luxemburgish, lt: Lithuanian, nl: Dutch, pl: Polish, pt: Portuguese, sv: Swedish.

# Demande de changement du choix initial

Après le choix initial, aucune demande de modification ne sera acceptée avant le début de la sixième année. Dans la mesure du possible, l'école s'efforcera de répondre aux **demandes de modification du choix initial pendant les deux premières semaines de la S6.**

**Lundi 31/08/2026 au dimanche 13/09/2026**

Pour pouvoir abandonner un cours à option ou complémentaire, le cours doit garder le nombre minimum d'élèves requis pour être organisé. Veuillez noter que les changements peuvent être soumis aux **contraintes de la grille de cours.** L'emploi du temps doit permettre le changement.

À partir de la troisième semaine de la S6, plus aucune demande ne sera acceptée jusqu'à la fin de la S6. Le règlement autorise un nombre très limité de changements entre S6 et S7.



# Demande de changement du choix initial

## Changements entre S6 et S7

Il n'est pas permis de commencer une nouvelle option ou matière complémentaire en S7.

Les changements de niveau de langue en S7 ne sont pas autorisés.

Au passage en S7, un changement est possible si **toutes les conditions** suivantes sont remplies :

- L'emploi du temps de l'élève doit encore comporter au moins 31 périodes.
- Il doit encore y avoir au moins 2 options à 4 périodes.
- Il doit encore y avoir 29 périodes de cours obligatoires et options.
- Il doit encore y avoir au moins une science (STS, Biologie, Chimie ou Physique).

Entre S6 et S7, seuls les **changements de niveau** suivants sont possibles :

- Mathématiques 5 périodes ↔ Mathématiques 3 périodes
- Option à 4 périodes ↔ Cours obligatoire à 2 périodes (même matière)

# Demande de changement du choix initial

## Changements entre S6 et S7

Le passage à un cours plus avancé (mathématiques 5 périodes, option 4 périodes) est subordonné à la réussite d'un **test de niveau** démontrant la capacité de l'élève à suivre avec succès les exigences du cours demandé. Les tests de niveau auront lieu au début de la S7.

Entre S6 et S7, **les élèves peuvent passer de STS à n'importe quelle matière scientifique de 4 périodes (biologie, chimie ou physique)** à condition de réussir un **test de niveau**. Entre S6 et S7, les élèves peuvent passer de n'importe quelle matière scientifique de 4 périodes à STS à condition de maintenir les exigences minimales.

Pour pouvoir abandonner un cours à option ou complémentaire, le cours doit garder le nombre minimum d'élèves requis pour être organisé.

Veuillez noter que les changements peuvent être soumis aux **contraintes de la grille de cours**. L'emploi du temps doit permettre le changement.

# Demande de changement du choix initial

## Changements entre S6 et S7

Les **demandes de changement de matière à la fin de la 6e année** doivent être introduites avant la date limite du **vendredi 18/06/2027**. Lorsque la demande concerne un **changement de niveau**, elle nécessite la consultation du Conseil de classe.

Exceptionnellement, des **demandes tardives d'abandon d'une matière** peuvent être déposées pendant les deux premières semaines de l'année scolaire en s7, **du lundi 30/08/2027 au dimanche 12/09/2027**. En aucun cas, un changement de matière n'est autorisé ultérieurement.

## Préférences - Ambitions - Capacités

Si vous n'êtes pas sûrs des perspectives d'un cours, **prévoyez un plan B**.

Si vous pensez qu'il existe un risque réel qu'un cours ne se déroule pas comme prévu, **prévoyez un plan B qui ne nécessite pas de compensation** si un cours doit être abandonné en S7. Veuillez consulter la brochure pour de plus amples informations.

Tenez bien compte des **conseils des enseignants et orienteurs**.

Prenez votre temps pour **bien vous informer**.

# Ordre du jour

<b>17 :30 - 18 :35</b>	<b>Réunion plénière</b>
17 :30 - 17 :35	Mot de la Direction
17 :35 - 18 :05	Présentation par le coordinateur de S4-S7
18 :05 - 18 :20	Questions-réponses
18 :20 - 18 :35	Présentation du service d'orientation par le coordinateur d'orientation et présentation des conseillers d'orientation nationaux, suivie d'une séance de questions-réponses.
<b>18 :40 - 19 :30</b>	<b>« Ouvertes » Réunions de section</b>  Présentation présidée par les conseillers d'orientation nationaux et les professeurs principaux respectifs. Possibilité de discuter des implications des différentes combinaisons de choix en vue des futurs plans d'études.
<b>19 :30</b>	<b>Fin de la soirée</b>

# Careers guidance

The European Schools have the two objectives of providing formal education and of encouraging pupils' personal development in a wider social and cultural context.

- **Formal education** involves the acquisition of competences – knowledge, skills and attitudes across a range of domains.
- **Personal development** takes place in a variety of spiritual, moral, social and cultural contexts. It involves an awareness of appropriate behaviour, an understanding of the environment in which pupils live, and a development of their individual identity.

These two objectives are nurtured in the context of an enhanced awareness of the richness of European culture.

**Careers guidance is an essential part of education, particularly so in the European Schools given the complexity of the choices available and the fact that a significant number of pupils are not educated in their country of origin.**

# Learning Objectives

## Cycle 1:

- Identify factors involved in career choices
- Make informed and coherent decisions about successive option choices
- Explore a variety of career areas

## Cycle 2:

1. identify his/her knowledge, skills and attitude
2. research and organise information from a wide range of sources
3. identify the various factors involved in choosing careers
4. show awareness of career possibilities
5. find out about the world of work
6. show awareness of equal opportunities in subject and career choices and recognise stereotyping
7. use basic study skills
8. make informed and coherent decisions about Year Six option choices



Image credits: <https://seedse.ae/career-guidance-the-right-choice-for-kids-right-career/>



### Cycle 3:

1. apply his/her knowledge, skills, and attitudes
2. evaluate information from a wide range of sources and select those most reliable and suitable
3. identify and use knowledge of career possibilities in a local, national and international context.
4. use information about the world of work in the context of study and career choices
5. use knowledge of current employment structures and career paths
6. use advanced study skills suitable for future education
7. understand the structure of the European Baccalaureate
8. make considered choices in relation to future studies and careers





Pays	Conseiller	Coordonnées et liens
Belgique (francophone et néerlandophone)	M. BOELEN	<a href="mailto:gunter.boelen@teacher.eursc.eu">Email: gunter.boelen@teacher.eursc.eu</a> <a href="https://onderwijs.vlaanderen.be/nl/studenten">https://onderwijs.vlaanderen.be/nl/studenten</a> <a href="http://www.cfwb.be">http://www.cfwb.be</a>
Royaume-Uni	M. WATSON	<a href="mailto:david.watson@teacher.eursc.eu">Email: david.watson@teacher.eursc.eu</a>
Pays-Bas	M. KÖYCÜ	<a href="mailto:umit.koycu@teacher.eursc.eu">Email: umit.koycu@teacher.eursc.eu</a> Recherche de programmes d'études aux Pays-Bas : <a href="http://www.studyfinder.nl/">http://www.studyfinder.nl/</a> Comment poser sa candidature pour un programme aux Pays-Bas : <a href="http://www.studielink.nl/">http://www.studielink.nl/</a> Informations sur les études aux Pays-Bas : <a href="http://www.duo.nl/">http://www.duo.nl/</a>
Finlande	Mme AALTO	<a href="mailto:minna.aalto@teacher.eursc.eu">Email: minna.aalto@teacher.eursc.eu</a> Mme SINISALO (en Finlande) : <a href="mailto:birgitta.sinisalo@esh.fi">Email: mailto:birgitta.sinisalo@esh.fi</a>
France	M. BROCARD	<a href="mailto:christophe.brocard@teacher.eursc.eu">Email: christophe.brocard@teacher.eursc.eu</a>
Allemagne	Mme KOCH	<a href="mailto:constanze.koch@teacher.eursc.eu">Email: constanze.koch@teacher.eursc.eu</a>
	M. HUSCHKA	<a href="mailto:huschkhe@teacher.eursc.eu">Email: huschkhe@teacher.eursc.eu</a>
Luxembourg	M. AGOSTINI	<a href="mailto:agostist@teacher.eursc.eu">Email: agostist@teacher.eursc.eu</a>
Irlande	M. CROSBY	<a href="mailto:enda.crosby@teacher.eursc.eu">Email: enda.crosby@teacher.eursc.eu</a> <a href="http://www.qualifax.ie/">http://www.qualifax.ie/</a> <a href="#">Informations concernant l'accès aux établissements d'enseignement supérieur irlandais</a>
Lituanie	Mme ORLOVAITE	<a href="mailto:ORLOVAJU@teacher.eursc.eu">Email: ORLOVAJU@teacher.eursc.eu</a>
Espagne	Mme REVILLA SANCHEZ	<a href="mailto:maria-eugenia.revilla-sanchez@teacher.eursc.eu">Email: maria-eugenia.revilla-sanchez@teacher.eursc.eu</a>
Pologne	Mme SKALECKA	<a href="mailto:iwona.skalecka@teacher.eursc.eu">Email: iwona.skalecka@teacher.eursc.eu</a>
Portugal (coordinatrice de l'orientation)	Mme FERREIRA	<a href="mailto:mara.ferreira@teacher.eursc.eu">Email: mara.ferreira@teacher.eursc.eu</a>
Suède	Mme BÄCKSTROM	<a href="mailto:sofia.backstrom@teacher.eursc.eu">Email: sofia.backstrom@teacher.eursc.eu</a>

success



# « Ouvertes » Réunions de section

17 :30 - 18 :35	Réunion plénière
17 :30 - 17 :35	Mot de la Direction
17 :35 - 18 :05	Présentation par le coordinateur de S4-S7
18 :05 - 18 :20	Questions-réponses
18 :20 - 18 :35	Présentation du service d'orientation par le coordinateur d'orientation et présentation des conseillers d'orientation nationaux, suivie d'une séance de questions-réponses.

18 :40 - 19 :30	<b>« Ouvertes » Réunions de section</b> Présentation présidée par les conseillers d'orientation nationaux et les professeurs principaux respectifs. Possibilité de discuter des implications des différentes combinaisons de choix en vue des futurs plans d'études.
-----------------	---

19 :30      **Fin de la soirée**

Klasse/Class/Classe	Raum/Room/Salle
S5DEA/B	E010
S5ENA/B/C	F011
S5ESA/B	F001
S5FIA	E104
S5FRA/B/C/D	Canteen
S5NLA	E001
S5PLA	F104
S5PTA	E101
S5SVA	F101

Vielen Dank!  
Thank you very much!  
Merci beaucoup !

